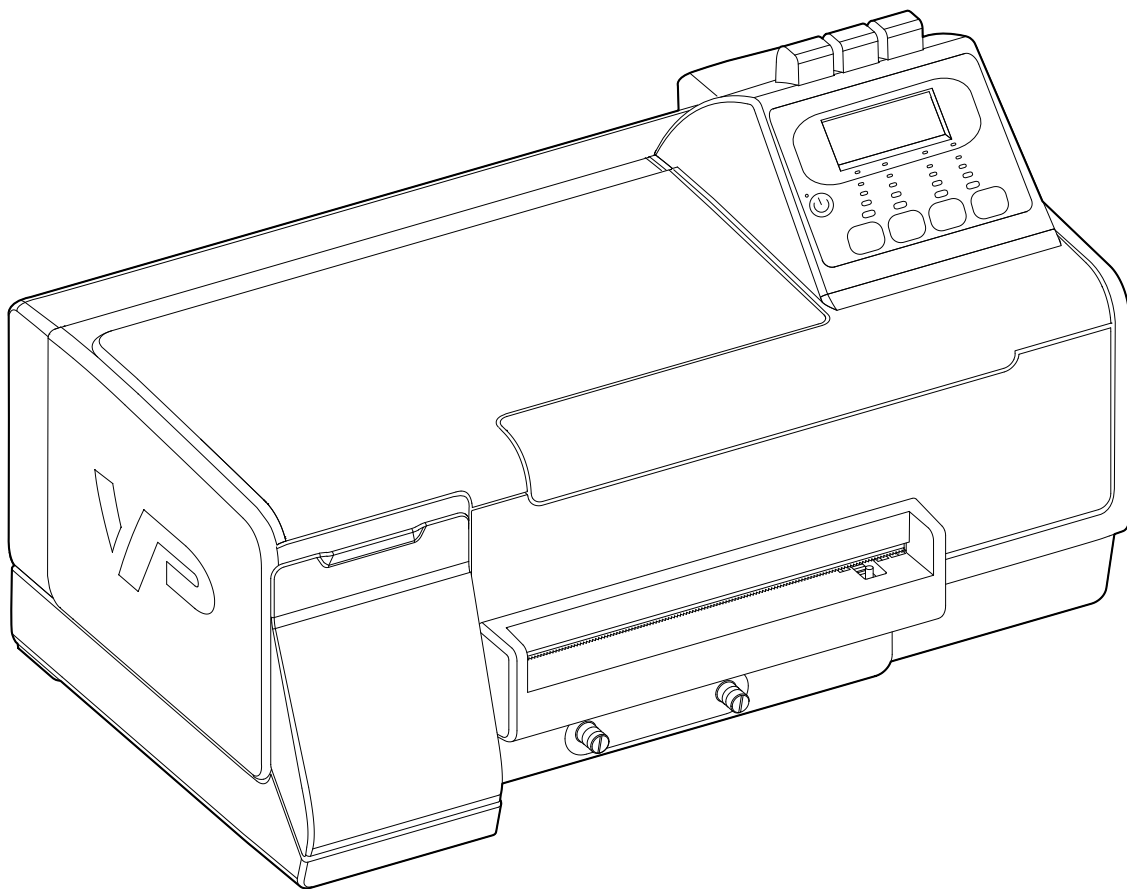


VP 485

Guide de l'utilisateur

Imprimante





Copyright © VIPColor Technologies Pte Ltd.

Ce document contient des informations protégées par copyright. Tous droits réservés. La reproduction, la photocopie ou la traduction dans une autre langue de tout ou partie de ce document sans autorisation écrite préalable de VIPColor Technologies Pte Ltd sont strictement interdites.

Garantie

Malgré tout le soin apporté par VIPColor Technologies Pte Ltd. à la rédaction de ce guide et à l'exactitude des informations qu'il contient, des erreurs ne peuvent être exclues. Par conséquent, ces informations sont sujettes à modification sans préavis.

VIPColor Technologies Pte Ltd. n'offre aucune garantie de quelque sorte que ce soit concernant ce matériel, notamment, mais sans s'y limiter, les garanties implicites de valeur marchande et de conformité à un usage particulier.

VIPColor Technologies, Pte Ltd. n'est pas responsable des erreurs que peut contenir le présent document ni des dommages provenant ou résultant de la livraison, de l'utilisation ou des performances de ce matériel.

Marques commerciales

Microsoft, Windows, Windows NT, Windows 2000 et Windows XP sont des marques déposées de Microsoft Corporation aux États-Unis et/ou dans d'autres pays.

VIPColor est une marque commerciale de VIPColor Technologies, U.S.A., Inc.

VP485 et VP485e sont des marques commerciales de VIPColor Technologies, U.S.A., Inc.

Tous les autres noms de société et de produit peuvent être des marques commerciales ou des marques déposées de leurs détenteurs respectifs.

Guide de l'utilisateur VP485 / VP485e 02/2009

AVERTISSEMENT

Risque de secousse électrique

Afin d'éviter toute secousse électrique pouvant entraîner de graves blessures, voire la mort, prenez les précautions suivantes :

- Assurez-vous que la prise de courant (prise secteur) dispose d'une borne de mise à la terre.
- Débranchez l'imprimante de la source d'alimentation avant de procéder à une vérification ou à une réparation.
- Veillez à ne pas verser d'eau ou d'autres liquides dans les composants ou les circuits électriques, ou à travers les orifices de l'appareil.

Informations réglementaires

Politique environnementale de VIPColor

Les produits VP485 / VP485e sont conformes aux exigences de la politique environnementale de VIPColor et ont été testés afin d'assurer des niveaux acceptables de récupération, de réutilisation et de recyclage des composants.

Utilisation de l'encre

Cet appareil dispose d'un mode rapide qui utilise moins d'encre afin de prolonger la durée de vie des cartouches.

Substances chimiques appauvrissant la couche d'ozone

Les substances ayant un potentiel d'appauvrissement de la couche d'ozone, telles que les chlorofluorocarbures, ont été éliminées des procédés de fabrication de VIPColor Technologies.

Consommation

La consommation électrique baisse considérablement en mode d'économie d'énergie/veille, ce qui permet de préserver les ressources naturelles tout en faisant des économies, sans affecter les performances du produit.

Fiches techniques des produits

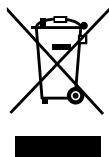
Vous pouvez obtenir les fiches techniques des produits sur le site Web de VIPcolor à l'adresse suivante : <http://www.vipcolor.com/>.

Recyclage

1) Le recyclage a été pris en compte dans la conception de cette imprimante :

- a) Le nombre de matériaux utilisés a été réduit au minimum tout en garantissant un fonctionnement et une fiabilité optimaux.
- b) Les matériaux dissemblables ont été conçus de façon à faciliter la collecte séparée.
- c) Les attaches et autres systèmes de fixation sont faciles à repérer ; il est en outre facile d'y accéder et de les retirer à l'aide d'outils ordinaires.
- d) Les parties les plus importantes sont faciles d'accès pour un démontage et une réparation rapides.
- e) Les matériaux d'emballage de cette imprimante ont été sélectionnés pour offrir une protection maximale au moindre coût possible, tout en essayant de réduire l'impact sur l'environnement et de faciliter le recyclage. La construction robuste de cette imprimante permet de réduire l'utilisation de matériaux d'emballage et de minimiser les éventuels dommages.

- 2) Le symbole ci-dessous apposé sur l'appareil ou sur son emballage indique que ce produit ne doit pas être jeté avec les ordures ménagères, mais doit être mis au rebut séparément. Il est fortement recommandé de le déposer dans un point de collecte spécifique permettant le recyclage des équipements électriques et électroniques. La collecte séparée et le recyclage d'équipements usagés permettent non seulement de protéger les ressources naturelles, mais également de préserver la santé humaine et l'environnement grâce au traitement contrôlé de substances potentiellement dangereuses. Pour obtenir de plus amples informations sur les points de collecte pour le recyclage de vos équipements usagés, visitez le site Web de VIP Color à l'adresse suivante : <http://www.vipcolor.com/>.



Consignes de sécurité

Lisez attentivement les avertissements et les précautions de ce manuel afin d'utiliser votre imprimante en toute sécurité. N'essayez pas d'utiliser votre imprimante à d'autres fins que celles décrites dans le présent manuel.

Avertissement

Vous risquez de subir une secousse électrique, de provoquer un incendie ou d'endommager l'imprimante si vous ne respectez pas ces consignes de sécurité.

Attention

Vous risquez de vous blesser ou d'endommager l'imprimante si vous ne respectez pas ces consignes de sécurité.

Choix d'un emplacement

Veillez à ne pas placer l'imprimante à proximité de produits inflammables (alcool, diluants, etc.).



Alimentation

- N'essayez jamais de brancher ou de débrancher l'imprimante de la prise secteur avec les mains mouillées.
- Vérifiez systématiquement que la fiche est correctement insérée dans la prise secteur.
- Veillez à ne pas endommager, modifier, tendre, plier ou enrouler à l'excès le cordon d'alimentation. Ne placez aucun objet lourd sur le cordon d'alimentation.
- Ne branchez jamais l'imprimante sur une prise de courant partagée avec d'autres appareils (câble de rallonge, prise multiple, etc.).
- N'utilisez jamais l'imprimante si le cordon d'alimentation est emmêlé.
- Si votre imprimante dégage de la fumée ou des odeurs suspectes, ou si elle émet des bruits étranges, débranchez immédiatement le cordon d'alimentation et contactez le service technique.
- Débranchez périodiquement le câble d'alimentation à l'arrière de l'appareil, et nettoyez la prise à l'aide d'un chiffon propre et sec afin d'éviter l'accumulation de poussière et de saletés. Si l'imprimante se trouve dans un endroit poussiéreux, enfumé ou humide, il est possible que la poussière accumulée sur la prise absorbe l'humidité, ce qui risque de détériorer l'isolant et de provoquer un incendie.

Nettoyage de l'imprimante

- Utilisez un chiffon sec pour nettoyer l'imprimante. N'utilisez jamais de produits inflammables, comme de l'alcool, du benzène ou des diluants. Si un produit inflammable entre en contact avec les composants électriques à l'intérieur de l'imprimante, une secousse électrique ou un incendie risque de se produire.
- Veillez à toujours débrancher l'imprimante de la prise secteur avant de procéder au nettoyage. Vous risquez en effet de vous blesser ou d'endommager l'imprimante si vous allumez l'imprimante par inadvertance pendant le nettoyage.

Entretien de l'imprimante

N'essayez pas de démonter ou de modifier l'imprimante. Aucune pièce interne ne peut être réparée par l'utilisateur. N'essayez jamais de procéder à une opération d'entretien non décrite dans ce guide.

Choix d'un emplacement

- N'installez pas l'imprimante dans un endroit instable ou soumis à de fortes vibrations.
- N'installez pas l'imprimante dans un endroit humide ou poussiéreux, dans un endroit exposé aux rayons directs du soleil, à proximité d'une source de chaleur ou à l'extérieur. Pour éviter les risques de secousse électrique ou d'incendie, installez l'imprimante dans un endroit dont la température est comprise entre 5° C et 35 °C (41 °F et 95 °F) et dont le taux d'humidité est compris entre 10 % et 90 % (sans condensation).
- Ne placez pas l'imprimante sur une couverture ou un tapis.



Alimentation

- Veillez à ce que la zone autour de la prise de courant soit toujours dégagée afin de pouvoir brancher et débrancher facilement le cordon d'alimentation en cas de besoin.
- Ne débranchez jamais la prise en tirant sur le cordon.
- N'utilisez pas de rallonge.
- N'utilisez jamais une source d'alimentation autre que celle spécifiée pour l'imprimante dans le pays d'achat.
- 100-240 V CA, 50/60 Hz

Utilisation de l'imprimante

- N'utilisez pas de spray inflammable à proximité de l'imprimante. Si le spray entre en contact avec les composants électriques à l'intérieur de l'imprimante, une secousse électrique ou un incendie risque de se produire.
- Ne placez jamais vos mains ou vos doigts dans l'imprimante lors de l'impression.
- Si vous souhaitez déplacer l'imprimante, saisissez-la par les deux extrémités.
- Ne placez aucun objet sur l'imprimante.
- Ne placez aucun objet métallique (trombones, agrafes, etc.) ou récipient contenant des produits inflammables (alcool, diluants, etc.) sur l'imprimante.
- Si un objet métallique ou du liquide tombe à l'intérieur de l'imprimante, débranchez le cordon d'alimentation et contactez le service technique.
- Lors de l'installation ou du transport de l'imprimante, ne l'inclinez pas, de la couchez pas et ne la placez pas à l'envers. L'encre pourrait couler.

Cartouches d'encre

- Pour des raisons de sécurité, placez les cartouches d'encre hors de la portée des enfants. En cas d'ingestion d'encre, consultez immédiatement un médecin.
- Ne secouez pas les cartouches d'encre. L'encre pourrait couler et tacher vos vêtements ou vos meubles.
- Ne touchez jamais les contacts électriques ou la tête d'impression après l'impression. Les pièces métalliques sont brûlantes et vous risquez de vous blesser.

Choix d'un emplacement pour l'imprimante

Suivez les consignes ci-dessous pour choisir l'emplacement de l'imprimante :

- L'endroit choisi doit être correctement aéré et à l'abri de la poussière.
- Évitez de placer l'imprimante dans des endroits exposés aux rayons directs du soleil, à proximité de liquides ou de produits chimiques.
- Évitez de placer l'imprimante dans des endroits soumis à des changements brusques de température et d'humidité.
- Choisissez une surface stable et suffisamment solide pour supporter le poids de l'imprimante.

REMARQUE : nous vous recommandons de brancher l'imprimante sur un système d'alimentation sans coupure.

Déballage de l'imprimante

1. Coupez le ruban adhésif qui recouvre les rabats supérieurs du carton d'emballage.
2. Ouvrez le carton d'emballage et retirez le matériel d'emballage supérieur.

ATTENTION : faites attention lorsque vous retirez l'imprimante du carton d'emballage, l'imprimante est lourde ! Demandez à une autre personne de vous aider à soulever l'imprimante afin de la sortir du carton d'emballage.

3. Sortez l'imprimante du carton d'emballage avec précaution, puis placez-la sur une surface stable et solide à l'emplacement choisi.
4. Ouvrez le couvercle supérieur de l'imprimante.
5. Retirez délicatement les emballages à l'intérieur de l'imprimante.
6. Fermez le couvercle de l'imprimante.

REMARQUE : ne jetez pas le carton ni le matériel d'emballage au cas où vous devriez transporter l'imprimante.

Table des matières

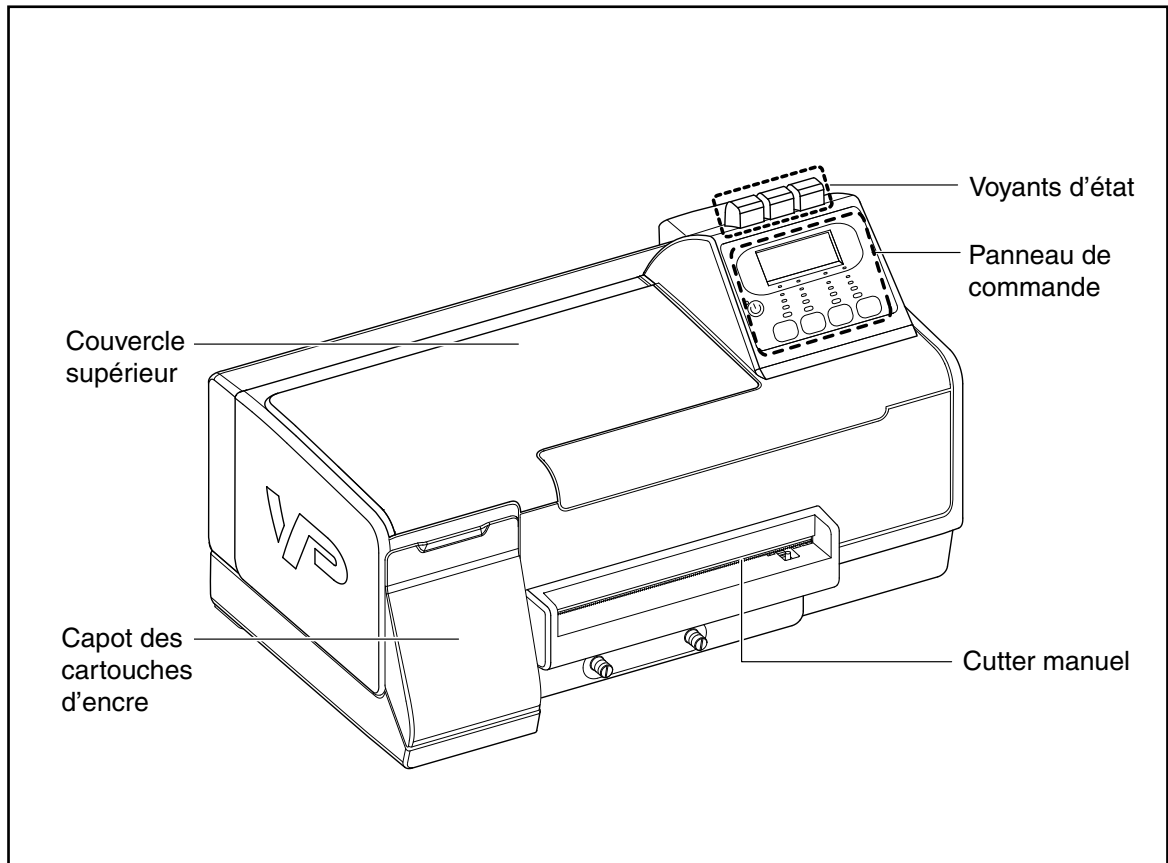
Copyright.....	i
Informations réglementaires	ii
Consignes de sécurité	iii
Choix d'un emplacement pour l'imprimante.....	vi
Déballage de l'imprimante	vi
1 Description des pièces de l'imprimante et de leurs fonctions.....	1
Vue de face	1
Panneau de commande	2
Signification des voyants d'état	3
Vue arrière.....	4
2 Préparation de l'imprimante.....	5
Installation des cartouches d'encre.....	5
Installation des têtes d'impression	6
Raccordement du câble d'alimentation	8
Alignement de la tête d'impression	9
Installation du dérouleur.....	10
Chargement des étiquettes	11
Installation du pilote d'imprimante.....	12
3 Panneau de commande de l'imprimante.....	13
Écran et boutons du panneau de commande	13
Sélection des options de l'imprimante.....	15
Menu principal.....	16
Sous-menus et options	16
Menu Configuration de l'imprimante.....	16
Menu Épreuve	16
Menu Entretien	17
Menu Ejecter le support.....	17
Menu Avancé.....	17
4 Utilisation de l'imprimante	18
Sélection du support d'impression	18
Chargement du support	19
Modification des paramètres d'impression.....	20
Pour modifier les paramètres des travaux en cours à partir d'une application.....	20
Pour modifier les paramètres par défaut de tous les futurs travaux.....	21
Impression sur des supports spéciaux ou de taille personnalisée	21
Annulation d'un travail d'impression	22

5	Installation et désinstallation du logiciel du pilote	23
	Installation du logiciel avant la connexion	
	de l'imprimante (recommandé)	23
	Connexion de l'imprimante avant l'installation du logiciel	24
	Désinstallation et réinstallation des pilotes d'imprimante	25
	Méthode 1 : désinstallation sur un ordinateur Windows	25
	Méthode 2 : désinstallation sur un ordinateur Windows	26
6	Entretien.....	27
	Remplacement des cartouches d'encre.....	27
	Nettoyage des têtes d'impression	28
	Pour aligner les têtes d'impression	28
	Pour nettoyer les têtes d'impression	29
	Pour remplacer les têtes d'impression	30
	Stockage des consommables	32
	Stockage des cartouches d'encre	32
	Stockage des têtes d'impression	32
7	Conseils de dépannage.....	33
	Résolution des problèmes d'impression	33
	L'imprimante s'éteint inopinément.....	33
	Les voyants rouge, vert et jaune de l'imprimante sont	
	allumés ou clignotent	33
	L'imprimante ne répond pas (rien ne s'imprime).....	34
	L'imprimante ne reconnaît pas l'une des têtes	
	d'impression installées	34
	L'impression est lente	34
	L'imprimante imprime des pages vierges ou incomplètes	35
	Certains caractères ou images sont manquants	
	ou incorrects	35
	Le texte ou les images ne sont pas correctement placés.....	35
	L'image est imprimée en dehors des intervalles définis.....	36
	L'impression est de mauvaise qualité et présente des	
	résultats inattendus	37
	Les documents imprimés sont de mauvaise qualité	37
	Les documents imprimés contiennent des caractères	
	incohérents	37
	L'encre bave.....	38
	Les couleurs du document imprimé sont ternes.....	38
	Les couleurs s'impriment en noir et blanc	38
	Les couleurs imprimées ne sont pas les bonnes.....	39
	Les documents présentent des bavures de couleurs	39
	Les couleurs ne sont pas alignées correctement	39
	Résolution des problèmes liés à l'installation.....	40
	Conseils lors de l'installation du matériel.....	40
	Conseils lors de l'installation du logiciel	41
	Élimination d'un bouchage dans l'imprimante.....	42



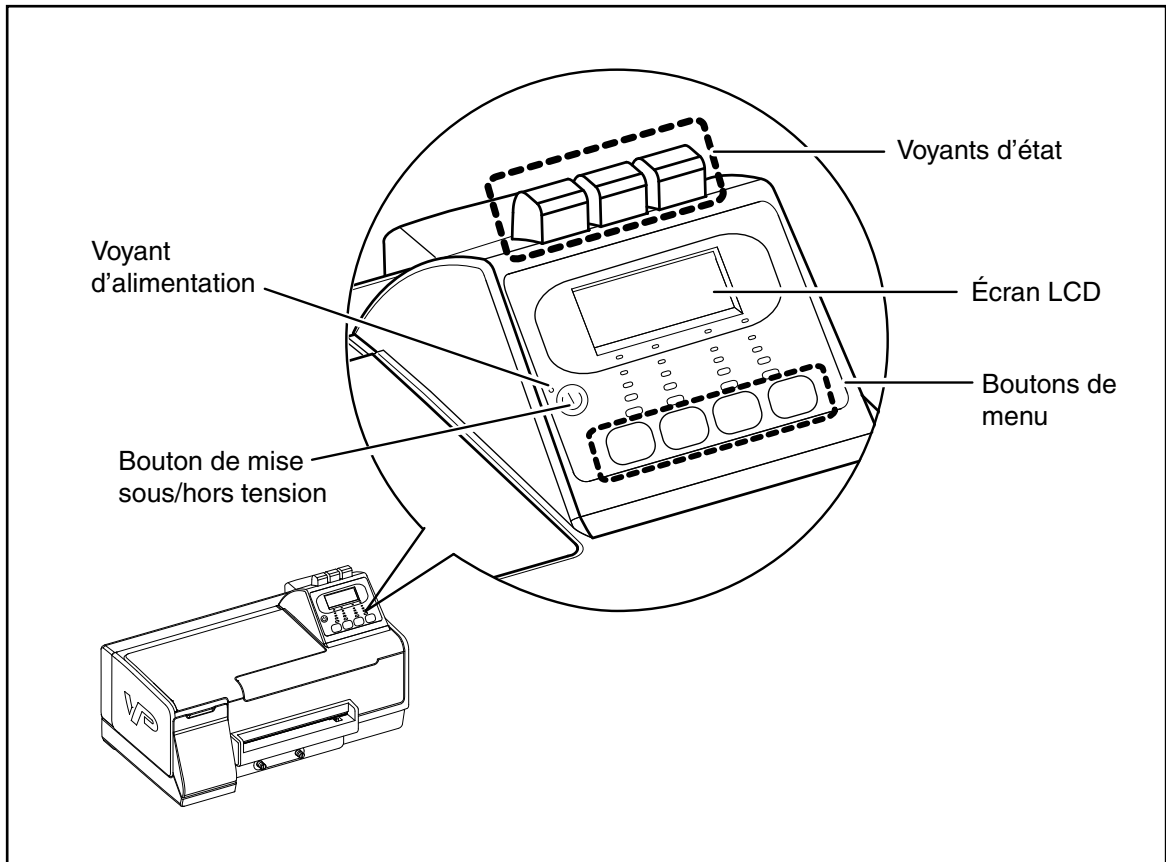
Description des pièces de l'imprimante et de leurs fonctions

Vue de face





Panneau de commande

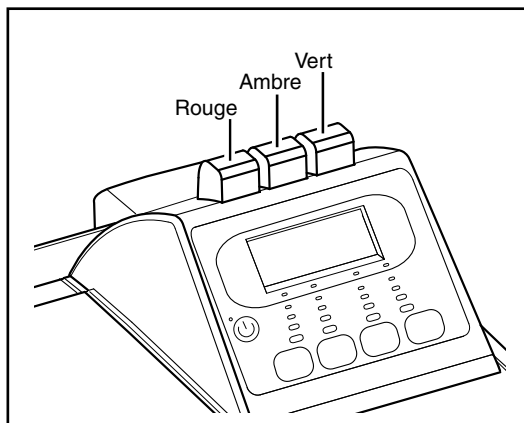


ATTENTION : n'éteignez pas l'imprimante à l'aide de l'interrupteur d'alimentation situé à l'arrière de l'appareil. Utilisez toujours le bouton de mise sous/hors tension situé sur le panneau de commande afin de vous assurer que le chariot de la tête d'impression reprend sa position initiale (à droite de l'imprimante).

Signification des voyants d'état

Les voyants d'état indiquent l'état de l'imprimante et sont utiles pour diagnostiquer les problèmes d'impression. Cette section décrit les voyants, ce qu'ils indiquent et, le cas échéant, les actions recommandées pour résoudre un problème.

Interprétation des voyants d'état



Vert

- **Éteint** L'imprimante est hors tension.
- **Allumé** L'imprimante est en ligne et prête pour l'impression, ou l'impression est en cours.
- **Clignotant** L'imprimante reçoit des données de l'ordinateur hôte.

Ambre

- **Éteint** L'imprimante n'indique aucun avertissement.
- **Allumé** L'une des cartouches d'encre est presque vide et devra être remplacée sous peu. Lorsque la cartouche est vide, le voyant ambre s'éteint et le voyant rouge commence à clignoter.
- **Clignotant** L'une des cartouches d'encre est presque épuisée.

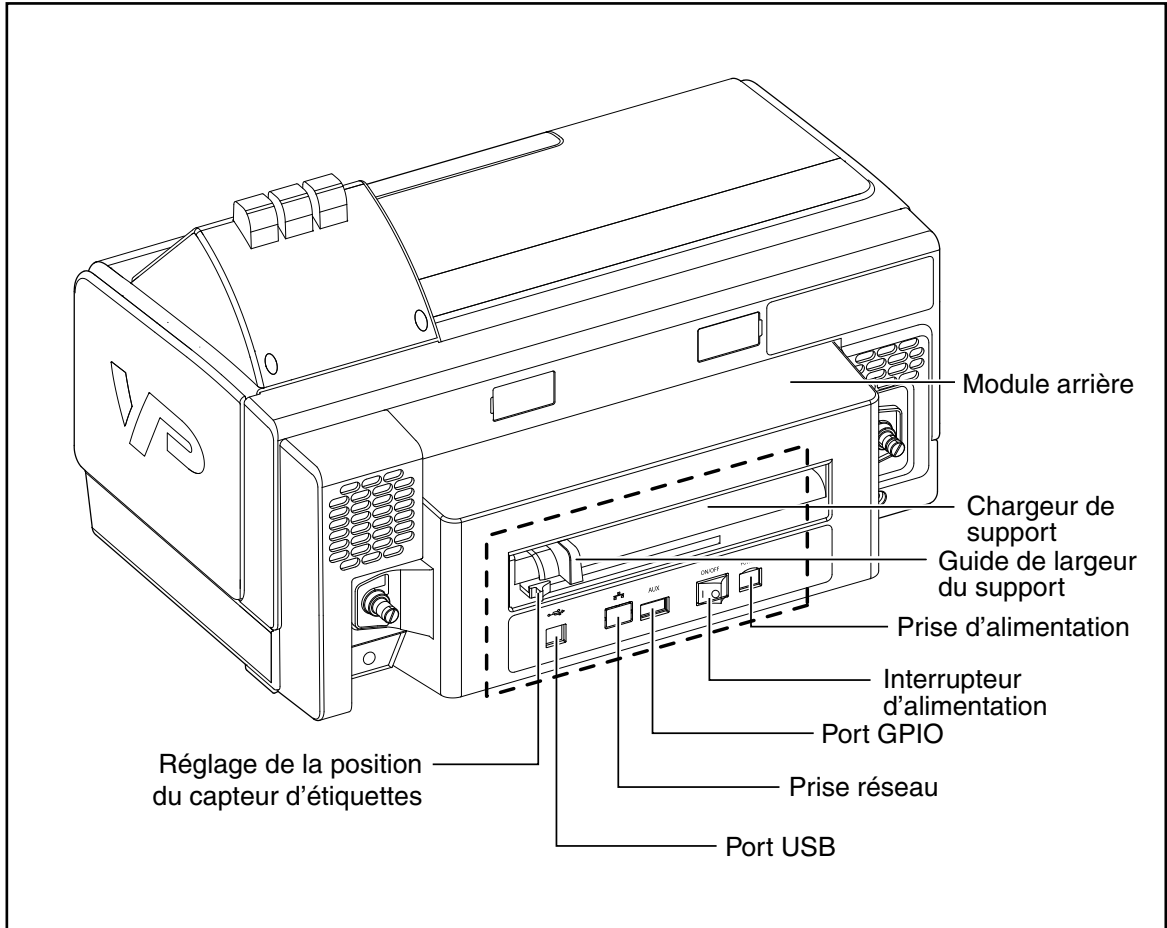
Rouge

- **Éteint** L'imprimante n'indique aucune erreur.
- **Allumé** L'imprimante indique une erreur.
- **Clignotant** L'une des cartouches d'encre est vide et doit être immédiatement remplacée.

Voici une définition générale des voyants d'état :

- Le voyant vert indique que l'imprimante est en ligne et prête à imprimer, ou qu'une impression est en cours.
- Le voyant ambre indique que l'un des consommables doit être remplacé.
- Le voyant rouge indique une erreur de l'imprimante.

Vue arrière



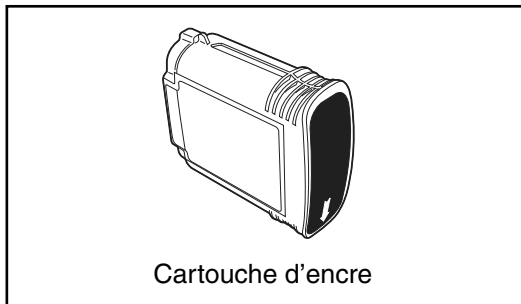


Préparation de l'imprimante

Vous devez effectuer les opérations suivantes avant d'utiliser l'imprimante :

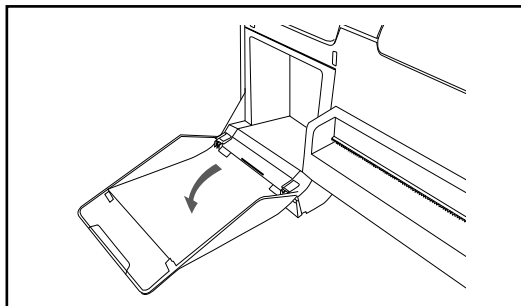
- ① Installation des cartouches d'encre
- ② Installation des têtes d'impression
- ③ Raccordement du câble d'alimentation
- ④ Alignement de la tête d'impression
- ⑤ Installation du dérouleur
- ⑥ Chargement des étiquettes
- ⑦ Installation du pilote d'imprimante

① Installation des cartouches d'encre



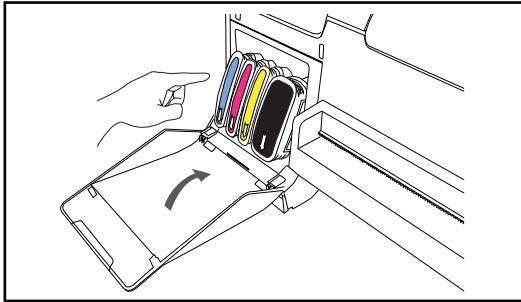
L'imprimante utilise quatre cartouches d'encre : **(CMYB – Cyan (Cyan), Magenta (Magenta), Yellow (Jaune) et Black (Noir))**, ainsi que deux têtes d'impression.

REMARQUE : les cartouches d'encre doivent être correctement installées pour que l'imprimante fonctionne normalement.



À chaque cartouche de couleur correspond un compartiment, comme l'indique l'étiquette de couleur apposée sous chaque compartiment. Les couleurs sont placées de la façon suivante, de gauche à droite : **Cyan (Cyan), Magenta (Magenta), Yellow (Jaune) et Black (Noir)**.

1. Ouvrez le capot des cartouches d'encre.
2. Enlevez la cartouche d'encre de son emballage.

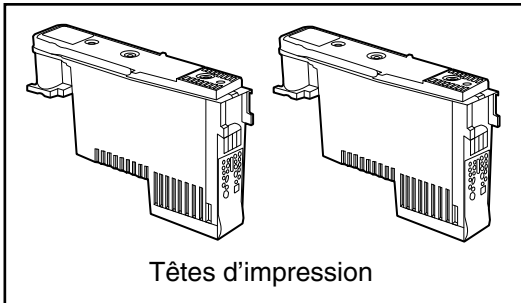


3. Poussez fermement la cartouche d'encre dans le compartiment correspondant, comme indiqué sur l'étiquette de couleur du compartiment.

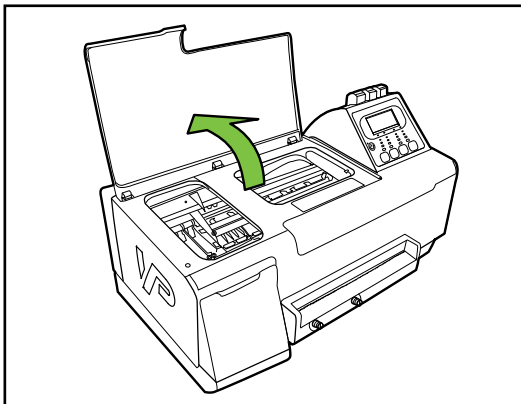
REMARQUE : la cartouche d'encre ne s'enclenche pas correctement si vous la placez dans le mauvais compartiment.

4. Répétez les étapes 2 et 3 pour installer les autres cartouches.

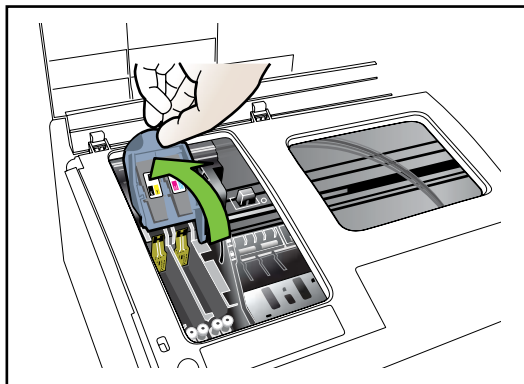
② Installation des têtes d'impression



REMARQUE : les têtes d'impression doivent être correctement installées pour que l'imprimante fonctionne normalement.

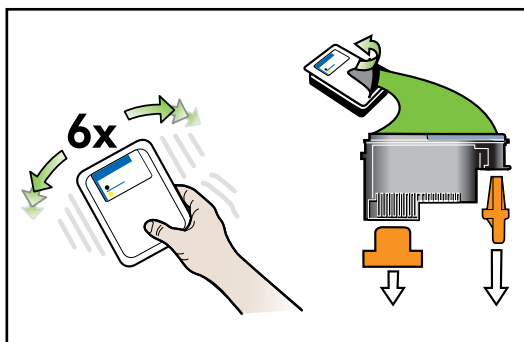


1. Ouvrez le couvercle supérieur.



Le chariot de la tête d'impression se trouve à gauche de l'imprimante.

2. Retirez le ruban protecteur de chaque loquet sur le chariot.
3. Soulevez le loquet de la tête d'impression.

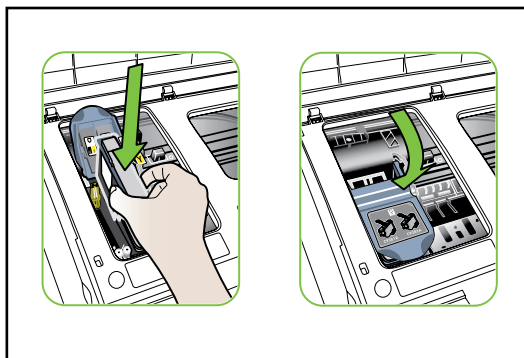


4. Secouez 6 fois la tête d'impression, comme indiqué dans le schéma ci-contre.
5. Retirez l'emballage de la tête d'impression.
6. Retirez le matériel et le ruban de protection.

ATTENTION : maniez avec précaution le matériel et le ruban de protection, ainsi que les cartouches d'encre afin d'éviter de tacher vos vêtements ou vos meubles.

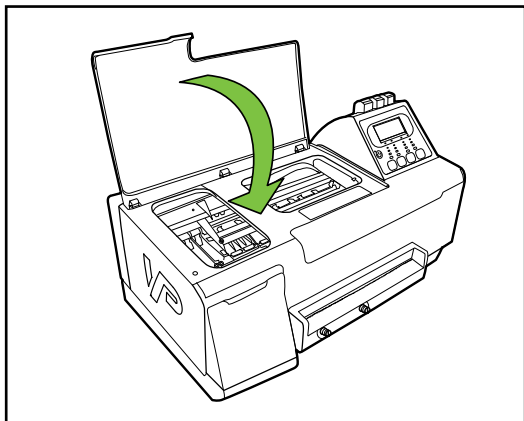
Après avoir retiré le matériel et le ruban de protection, ne touchez pas les contacts électriques ou la zone d'impression de la tête d'impression sur la cartouche d'encre. Dans le cas contraire, l'imprimante risque de ne pas imprimer correctement.

REMARQUE : conservez le matériel et le ruban de protection afin de les replacer sur la tête d'impression lors du prochain remplacement.



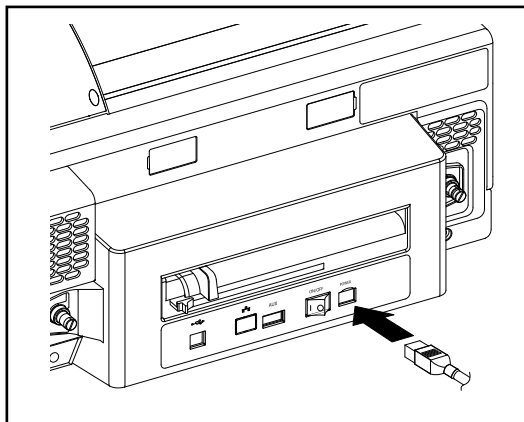
7. Pour installer chaque tête d'impression à l'emplacement correct, reportez-vous aux étiquettes de couleur sur le chariot de la tête d'impression.
8. Poussez fermement la tête d'impression dans le chariot.

REMARQUE : la tête d'impression ne s'enclenche pas correctement si vous la placez dans le mauvais compartiment.



9. Répétez les étapes 4 à 8 pour installer l'autre tête d'impression.
10. Abaissez le loquet de la tête d'impression pour maintenir cette dernière en place.
11. Refermez le couvercle supérieur.

③ Raccordement du câble d'alimentation



REMARQUE : assurez-vous d'avoir retiré le matériel d'emballage à l'intérieur de l'imprimante et vérifiez que le couvercle supérieur est fermé.

1. Branchez le câble d'alimentation à l'imprimante avant de brancher l'autre extrémité à la prise secteur.
2. Allumez l'imprimante à l'aide de l'interrupteur d'alimentation situé près de la prise d'alimentation.

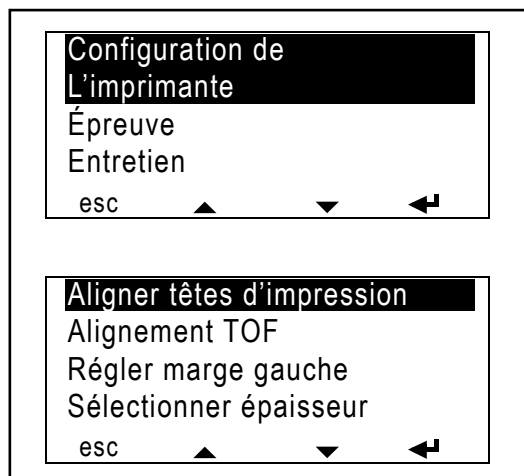
ATTENTION : n'éteignez pas l'imprimante à l'aide de cet interrupteur (situé à l'arrière de l'appareil). Éteignez-la à l'aide du bouton de mise sous/hors tension situé sur le panneau de commande à l'avant de l'imprimante. Vous vous assurez ainsi que le chariot de la tête d'impression reprend sa position initiale (à droite de l'imprimante) et que les têtes d'impression sont protégées.

④ Alignement de la tête d'impression

Procédez à l'alignement de la tête d'impression chaque fois que vous installez de nouvelles têtes d'impression dans l'imprimante. Cette procédure permet d'assurer un alignement correct des têtes d'impression afin d'obtenir une qualité d'impression optimale.

REMARQUE : si vous n'effectuez pas l'alignement de la tête d'impression, il est fort probable que des lignes décalées apparaissent sur les documents imprimés ou que ceux-ci soient flous.

- Appuyez sur ▲ ou ▼ pour passer d'une option à une autre.
- Appuyez sur ← pour sélectionner une option.
- Appuyez sur **esc** pour revenir au niveau précédent.

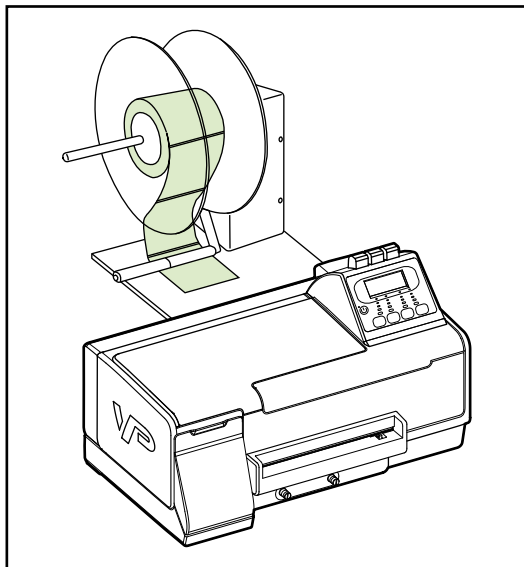
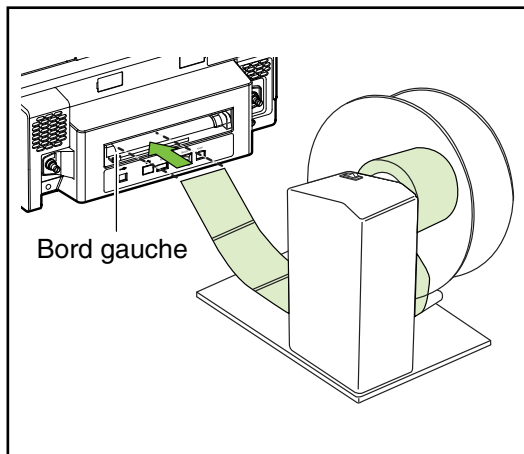


1. Sur le panneau de commande, appuyez sur le bouton **MENU** pour accéder au menu principal.
2. Sélectionnez **Configuration de L'imprimante**.
3. Sélectionnez **Aligner têtes d'impression**.
Le message suivant s'affiche : « **Retir. toutes étiquet. Ins. papier Lettre/A4 arrière de l'imprim. Entrée pour démarrer** ».
4. Appuyez sur ← pour commencer la procédure.

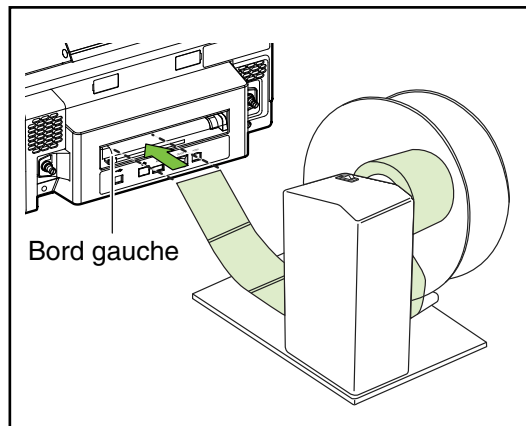
REMARQUE : deux feuilles de papier Lettre/A4 sont nécessaires pour l'alignement de la tête d'impression. Vous pouvez utiliser du papier ordinaire, mais nous vous recommandons d'utiliser du papier pour imprimantes à jet d'encre. La procédure d'alignement prend environ deux minutes. Un message s'affiche sur le panneau de commande une fois l'alignement terminé.

Lorsque la procédure d'alignement est terminée, chargez les étiquettes que vous souhaitez utiliser.

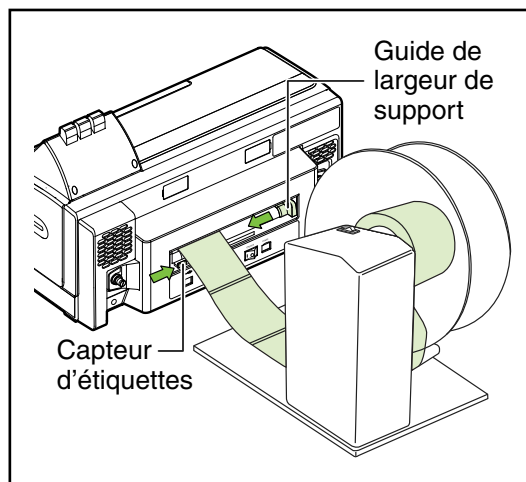
⑤ Installation du dérouleur



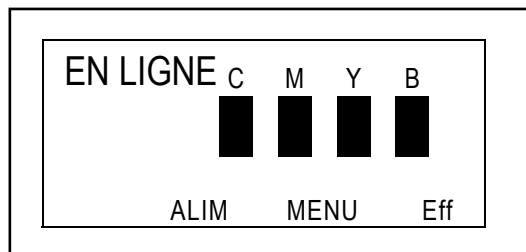
⑥ Chargement des étiquettes



1. Insérez le support face à imprimer vers le haut le long du bord gauche du chargeur. L'imprimante charge automatiquement l'étiquette et la positionne correctement pour l'impression.



2. Faites glisser le guide de largeur du support et réglez-le en fonction de la taille des étiquettes que vous utilisez.
3. Faites glisser le capteur d'étiquettes en respectant les limites de largeur du support.
4. Assurez-vous que le rouleau d'étiquettes est aligné avec le bord gauche du chargeur et du guide de largeur.



5. Le panneau de commande indique que l'imprimante est à présent **EN LIGNE**.

⑦ Installation du pilote d'imprimante

Le pilote d'imprimante fonctionne avec les systèmes d'exploitation suivants :

- Windows 2000
- 2003 Server
- XP
- Vista

Installez le pilote d'imprimante à l'aide du CD-ROM intitulé **BarTender Label Printing Software, VIPColor Special Edition**.



1. Insérez le CD-ROM **BarTender** dans le lecteur. L'écran d'accueil s'affiche automatiquement.
2. Dans l'écran d'accueil, cliquez sur **Seagull Printer Drivers**.
3. Lancez l'utilitaire **Driver Wizard** situé dans le dossier contenant les pilotes Seagull.
4. Sélectionnez **Install Printer Drivers** (Installer les pilotes d'imprimante), puis suivez les instructions de l'assistant.
5. **Suivez les instructions à l'écran pour terminer l'installation. Les fichiers du pilote d'imprimante doivent à présent être correctement installés.**

Vous pouvez également installer le logiciel **BarTender Label Printing**, qui vous permet de créer et d'imprimer vos étiquettes à l'aide de divers types de fichiers image, notamment **.bmp**, **.dxf**, **.img**, **.jpg**, **.pcx**, **.dcx**, **.png** et **.tif**, disponibles dans l'espace colorimétrique RVB.

Vous pouvez également utiliser d'autres applications Windows et d'autres types de fichiers image pour créer des étiquettes.

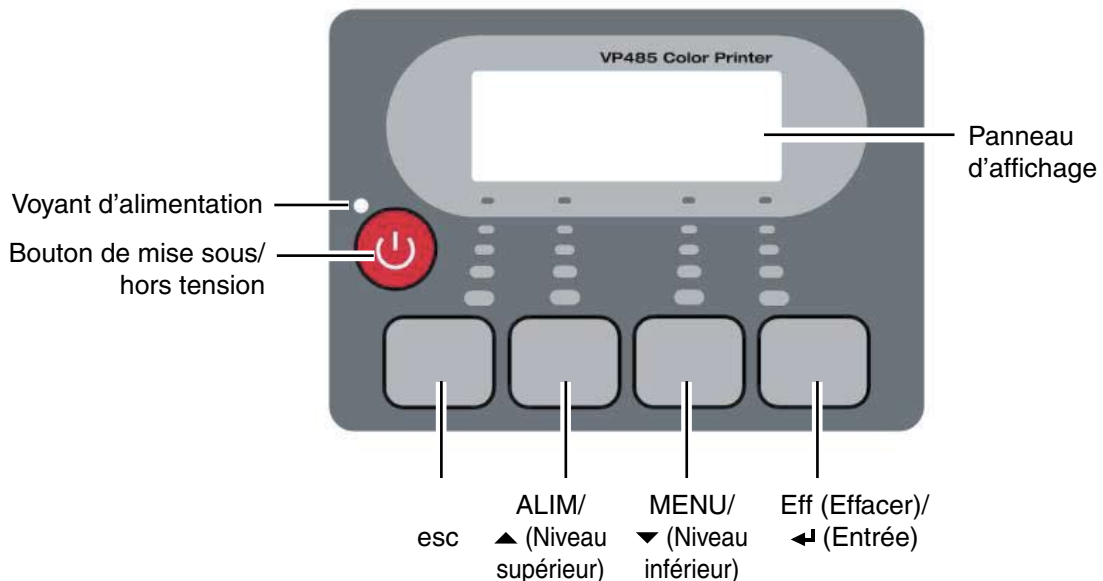
REMARQUE : VIPColor Technologies a testé le pilote de façon rigoureuse avec plusieurs applications logicielles, mais ne peut garantir qu'il est sans erreur et décline toute responsabilité le cas échéant.

Panneau de commande de l'imprimante

Le panneau de commande de l'imprimante affiche des informations sur l'état des travaux en cours, sur l'état de fonctionnement de l'imprimante, ainsi que sur l'état des cartouches d'encre et des têtes d'impression.

Certaines fonctions et certains paramètres de l'imprimante peuvent être gérés à partir du panneau de commande. C'est le cas notamment du réglage des accessoires en option, ainsi que de certaines tâches routinières de maintenance et d'entretien.

Écran et boutons du panneau de commande



Le panneau de commande affiche des informations sur l'état de l'imprimante (il indique, par exemple, si l'imprimante est en ligne ou en cours d'impression), signale la moindre erreur et vous permet d'accéder aux options du menu de l'imprimante. La partie inférieure du panneau indique la fonction des boutons actuellement activés.

Bouton/voyant	Description
Bouton de mise sous/hors tension	Mise sous/hors tension.
Voyant d'alimentation	S'allume lorsque l'imprimante est sous tension.
Esc	Permet d'annuler la fonction en cours. Lorsqu'une fonction est annulée, « esc » s'affiche sur le bouton.
ALIM	Permet de charger une seule étiquette.
MENU	Permet d'accéder au menu des options de l'imprimante.
↵ (Entrée)	Permet de sélectionner une option dans le menu ou de confirmer une action. Lorsque ce bouton est activé, ↵ s'affiche sur le bouton.
Eff (Effacer)	Permet à l'utilisateur d'annuler le travail d'impression en cours.

L'imprimante dispose de cinq boutons sur le panneau de commande. Leurs fonctions sont les suivantes :

Mise sous / hors tension

Le bouton de mise sous/hors tension permet d'allumer et d'éteindre l'imprimante. (Lorsque l'utilisateur appuie sur ce bouton, le message suivant s'affiche : « Voulez-vous vraiment éteindre ? ». Il doit appuyer sur le bouton Entrée pour confirmer ou sur le bouton esc pour rester en ligne.)

esc (bouton 1)

Le bouton Esc permet à l'utilisateur de quitter chaque option de menu. Il permet également à l'utilisateur d'annuler une option après l'avoir sélectionnée. L'utilisateur peut par exemple annuler la mise hors tension de l'imprimante.

ALIM / ▲ (Niveau supérieur) (bouton 2)

Le bouton ALIM permet à l'utilisateur de charger une seule étiquette. Le bouton ▲ (Niveau supérieur) permet à l'utilisateur d'accéder au niveau supérieur dans la structure de menu.

MENU / ▼ (Niveau inférieur) (bouton 3)

Le bouton MENU permet à l'utilisateur d'accéder au menu.

Le bouton ▼ (Niveau inférieur) permet à l'utilisateur d'accéder au niveau inférieur dans la structure de menu.

Eff (Effacer) / ↵ (Entrée) (bouton 4)

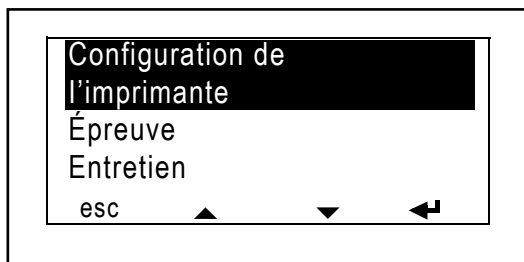
Le bouton Eff (Effacer) n'a qu'une seule fonction :

- Il permet à l'utilisateur d'annuler le travail en cours.

Le bouton ↵ (Entrée) possède trois fonctions :

- Il permet à l'utilisateur de sélectionner un élément dans le menu ou sur l'écran.
- L'utilisateur peut changer le contraste de l'écran en maintenant le bouton Entrée enfoncé. Le contraste augmente et diminue de façon continue tant que l'utilisateur ne relâche pas ce bouton.

Sélection des options de l'imprimante



Lorsque l'imprimante est **EN LIGNE**, appuyez sur le bouton **MENU** pour mettre l'imprimante hors ligne et accéder au menu d'options principal. Pour parcourir le menu, utilisez le bouton ▲ ou ▼, puis appuyez sur ↵ pour mettre en surbrillance l'option de votre choix.

Appuyez sur...	Pour...
esc	Revenir au menu précédent.
▲ ou ▼	Parcourir les options du menu actuel.
↵ (Entrée)	Sélectionner l'option actuelle.

Menu principal

Les options de l'imprimante sont organisées dans une hiérarchie de menus.
Les options du menu principal sont les suivantes :

- Menu Configuration de l'imprimante
- Menu Épreuve
- Menu Entretien
- Menu Ejecter le support
- Menu Avancé

Sous-menus et options

• Menu Configuration de l'imprimante

Option	Description
Aligner têtes d'impression	Permet de procéder à l'alignement automatique des têtes d'impression nouvellement installées. Deux feuilles de papier Lettre/A4 sont nécessaires pour l'alignement.
Alignement TOF	Permet de procéder au calibrage TOF automatique.
Régler marge gauche	Permet de régler la marge gauche.
Sélectionner épaisseur support	Permet de régler avec précision le saut de ligne pour compenser les différences d'épaisseur des étiquettes.
Régler jeu de dents	Permet de régler la marge supérieure de la première étiquette imprimée après que l'imprimante a inversé le sens d'alimentation.
Choisir option	À utiliser pour de futures options et configurations.
Afficher la langue	Permet de sélectionner la langue d'affichage du panneau de commande.

• Menu Épreuve

Option	Description
Épreuves	Permet de sélectionner une option pour imprimer les étiquettes de test prédéfinies. Chargez un rouleau d'étiquettes de 152,4 mm x 101,6 mm (6" x 4") avant d'effectuer cette procédure.
Compte-gouttes	Permet d'afficher le compte-gouttes d'encre de chaque cartouche.

• Menu Entretien

Option	Description
Nettoyer têtes d'impression	Permet de lancer un cycle de nettoyage des têtes d'impression.
Remplacer tête d'impression	Le chariot des têtes d'impression se déplace vers la gauche de l'imprimante pour permettre le remplacement des têtes d'impression lorsque l'imprimante est toujours sous tension.
Version firmware	Indique la version du firmware de l'imprimante.
Définir seuil étiquette	Permet de régler avec précision le saut de ligne pour compenser les différences d'épaisseur et d'opacité des étiquettes.
Mesures de lecture	Affiche la liste des éléments dont les données d'utilisation sont disponibles.
État support	L'imprimante affiche les paramètres du support actuellement chargé : longueur, intervalle.
Niveau cracheur d'encre	Affiche le niveau du cracheur d'encre.
Afficher les erreurs	Affiche une liste des erreurs récemment détectées.
Réglage par défaut	Rétablit les réglages par défaut de l'imprimante.

• Menu Ejecter le support

Option	Description
Ejection vers l'avant	Éjecte le support à l'avant de l'imprimante.
Éjecter vers l'arrière	Éjecte le support à l'arrière de l'imprimante.

• Menu Avancé

Option	Description
Profil colorimétrique	Permet de désactiver ou d'activer la carte de couleurs.
Activer/désactiver voyants	Permet d'activer ou de désactiver « TOUS LES VOYANTS ».
Mode de transport	Permet d'activer ou de désactiver le « Mode de transport ».
Définition mot de passe	Permet de modifier les mots de passe des niveaux 1 et 2 pour le panneau de commande. L'accès à ce dernier peut être protégé par un mot de passe de niveau 2.

Utilisation de l'imprimante

Sélection du support d'impression

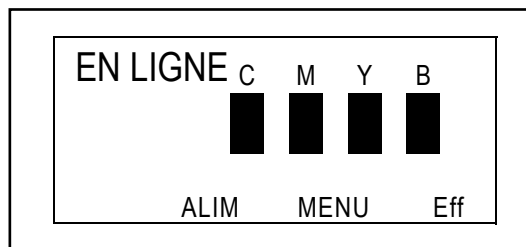
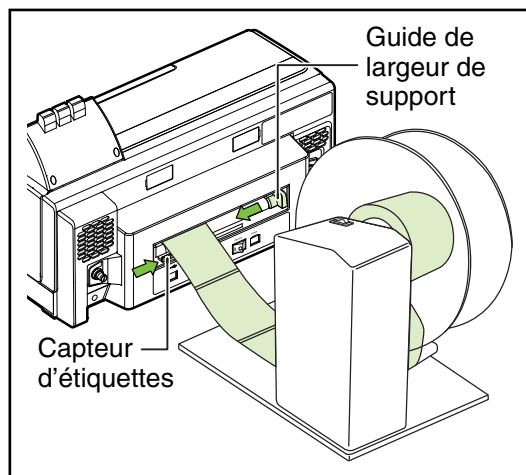
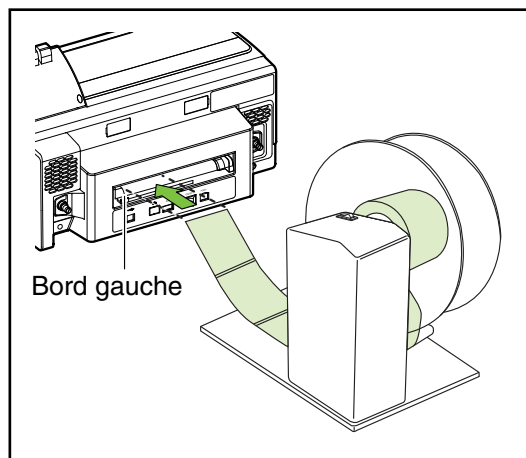
L'imprimante prend en charge de nombreux types d'étiquettes. Nous vous conseillons de tester plusieurs sortes d'étiquettes avant d'acheter en grande quantité. Contactez votre revendeur ou VIPColor pour obtenir des conseils. Vous pouvez également visiter le site Web de VIPColor (www.vipcolor.com) pour obtenir de plus amples informations.

Conseils pour sélectionner et utiliser les supports d'impression

Pour un résultat optimal, respectez les consignes suivantes :

- Utilisez toujours un support conforme aux spécifications de l'imprimante.
- Chargez le support face à imprimer vers le haut en prenant soin de le placer contre les bords gauche et arrière du chargeur et du guide de largeur du support.
- Pour éviter les bourrages, les impressions de mauvaise qualité et autres problèmes lors de l'impression, évitez d'utiliser les supports suivants :
 - Supports endommagés, gondolés ou froissés
 - Supports perforés
 - Supports trop texturés, gaufrés ou qui n'absorbent pas bien l'encre
 - Supports trop légers ou qui se brisent facilement

Chargement du support



1. Insérez le support face à imprimer vers le haut le long du bord gauche du chargeur. L'imprimante charge automatiquement l'étiquette et la positionne correctement pour l'impression.

2. Faites glisser le guide de largeur du support et réglez-le en fonction de la taille des étiquettes que vous utilisez.

3. Faites glisser le capteur d'étiquettes en respectant les limites de largeur du support.

4. Assurez-vous que le rouleau d'étiquettes est aligné avec le bord gauche du chargeur et du guide de largeur.

5. Le panneau de commande indique que l'imprimante est à présent **EN LIGNE**.

Modification des paramètres d'impression

Vous pouvez modifier les paramètres d'impression (notamment la taille ou le type de papier) à partir d'une application ou du pilote d'imprimante. Les modifications effectuées à partir d'une application sont prioritaires sur celles effectuées depuis le pilote d'imprimante. Néanmoins, une fois l'application fermée, les paramètres par défaut du pilote sont rétablis.

REMARQUE : si vous souhaitez que les paramètres s'appliquent à tous les travaux d'impression, effectuez les modifications dans le pilote d'imprimante.

Pour obtenir de plus amples informations sur les fonctions du pilote d'imprimante de Windows, consultez l'**aide en ligne du pilote**. Pour obtenir de plus amples informations sur l'impression à partir d'une application spécifique, consultez la **documentation qui accompagne l'application**.

Pour modifier les paramètres des travaux en cours à partir d'une application

1. Ouvrez le document que vous souhaitez imprimer.
2. Dans le menu **Fichier**, cliquez sur **Imprimer**, puis sur **Configurer**, **Propriétés** ou **Préférences**.
(Ces options varient en fonction de l'application utilisée.)
3. Modifiez les paramètres de votre choix, puis cliquez sur **OK**, sur **Imprimer** ou sur une commande similaire.

Pour modifier les paramètres par défaut de tous les futurs travaux

1. Cliquez sur **Démarrer**, pointez sur **Paramètres**, puis cliquez sur **Imprimantes** ou sur **Imprimantes et télécopieurs**.
- Ou -
Cliquez sur **Démarrer**, sélectionnez **Panneau de configuration**, puis cliquez deux fois sur **Imprimantes**.
2. Cliquez avec le bouton droit de la souris sur l'icône de l'imprimante, puis cliquez sur **Propriétés**, **Paramètres par défaut du document** ou **Préférences d'impression**.
3. Modifiez les paramètres de votre choix, puis cliquez sur **OK**.

Impression sur des supports spéciaux ou de taille personnalisée

1. Chargez le support.
2. Ouvrez un document. Dans le menu **Fichier**, cliquez sur **Imprimer**, puis sur **Configurer**, **Propriétés** ou **Préférences**.
3. Cliquez sur l'onglet **Mise en page**.
4. Sélectionnez la taille du support dans le menu déroulant **Taille**.

Pour définir une taille de support personnalisée :

- a. Sélectionnez **Modifier**.
- b. Dans les champs **Largeur** et **Hauteur**, indiquez les dimensions de votre choix.
- c. Cliquez sur **OK** pour fermer la boîte de dialogue des préférences ou des propriétés.

5. Pour sélectionner le type de support :
 - a. Cliquez sur l'onglet **Étiquette**.
 - b. Cliquez sur le type de support de votre choix, puis sur **OK**.

6. Sélectionnez la **Qualité** :
 - a. Cliquez sur l'onglet **Options**.
 - b. Cliquez sur la qualité de votre choix.

7. Modifiez les autres paramètres, puis cliquez sur **OK**.

8. Imprimez votre document.

Annulation d'un travail d'impression

Vous pouvez annuler un travail d'impression en suivant l'une des méthodes décrites ci-dessous :

- **Windows** : cliquez deux fois sur l'icône de l'imprimante située dans le coin inférieur droit de l'écran de l'ordinateur. Sélectionnez le travail d'impression, puis appuyez sur la touche Suppr du clavier.

- **Imprimante** : appuyez sur le bouton **Eff** (Effacer).

Installation et désinstallation du logiciel du pilote

Cette section s'adresse à l'administrateur ou à la personne chargée de gérer l'imprimante. Dans cette section, les rubriques suivantes sont abordées.

Installation du logiciel avant la connexion de l'imprimante (recommandé)

1. Fermez les applications en cours.
2. Insérez le CD intitulé « BarTender Label Printing Software, VIPColor Special Edition » dans le lecteur. Le menu du CD s'ouvre automatiquement. Si ce n'est pas le cas, cliquez deux fois sur l'icône d'installation du CD « BarTender Label Printing Software, VIPColor Special Edition ».
3. Dans le menu du CD « BarTender Label Printing Software, VIPColor Special Edition », cliquez sur **Install Printer Drivers** (Installer les pilotes d'imprimante) et suivez les instructions à l'écran.
4. Lorsque vous y êtes invité, mettez l'imprimante sous tension et connectez-la à l'ordinateur à l'aide du câble USB. L'assistant **Nouveau matériel détecté** apparaît à l'écran et l'icône de l'imprimante est créée dans le dossier **Imprimantes**.

REMARQUE : vous pouvez raccorder le câble USB ultérieurement, par exemple au moment d'utiliser l'imprimante.

Connexion de l'imprimante avant l'installation du logiciel

Si vous avez connecté l'imprimante à l'ordinateur avant d'installer le logiciel de l'imprimante, l'assistant **Nouveau matériel détecté** apparaît sur l'écran de l'ordinateur.

REMARQUE : si vous avez mis l'imprimante sous tension, ne la mettez pas hors tension ou ne débranchez pas le câble qui la relie à l'ordinateur lors de l'exécution du programme. Dans le cas contraire, le programme ne parviendra pas à terminer l'installation.

1. Dans la boîte de dialogue **Nouveau matériel détecté** qui propose plusieurs méthodes pour rechercher les pilotes d'imprimante, sélectionnez l'option **Avancé**, puis cliquez sur **Suivant**.

REMARQUE : veillez à ce que l'assistant **Nouveau matériel détecté** ne procède pas à la recherche automatique des pilotes d'imprimante.

2. Activez l'option permettant de spécifier l'emplacement des pilotes et vérifiez que toutes les autres options sont désactivées.
3. Insérez le CD intitulé « BarTender Label Printing Software, VIPColor Special Edition » dans le lecteur. Si le menu du CD apparaît, fermez-le.
4. Recherchez le répertoire racine sur le CD « BarTender Label Printing Software, VIPColor Special Edition » (par exemple, D), puis cliquez sur **OK**.
5. Cliquez sur **Suivant** et suivez les instructions à l'écran.
6. Cliquez sur **Terminer** pour fermer l'assistant Nouveau matériel détecté. L'assistant lance automatiquement le programme d'installation (cette opération peut prendre quelques secondes).
7. Terminez le processus d'installation.

Désinstallation et réinstallation des pilotes d'imprimante

Si votre installation est incomplète ou si vous avez connecté le câble USB à votre ordinateur avant d'y être invité par l'assistant d'installation des pilotes d'imprimante, il est possible que vous deviez désinstaller, puis réinstaller les pilotes. La simple suppression des fichiers des pilotes d'imprimante ne suffit pas. Veillez à les supprimer à l'aide de l'utilitaire de désinstallation fourni lors de l'installation du logiciel livré avec l'imprimante.

Il existe deux méthodes pour désinstaller les pilotes d'imprimante sur un ordinateur Windows :

Méthode 1 : désinstallation sur un ordinateur Windows

REMARQUE : utilisez cette méthode si l'option de désinstallation n'est pas disponible dans le menu Démarrer de Windows.

1. Dans la barre des tâches de Windows, cliquez sur **Démarrer**, sélectionnez **Paramètres**, sélectionnez **Panneau de configuration**, puis cliquez sur **Ajout/Suppression de programmes**.

Vous pouvez également cliquer sur **Démarrer**, sur **Panneau de configuration**, puis cliquer deux fois sur **Programmes et fonctions**.

2. Sélectionnez l'imprimante que vous souhaitez désinstaller, puis cliquez sur **Modifier/Supprimer** ou sur **Désinstaller/Modifier**.
3. Déconnectez l'imprimante de l'ordinateur.
4. Redémarrez l'ordinateur.

REMARQUE : il est important que vous déconnectiez l'imprimante avant de redémarrer l'ordinateur. Ne connectez pas l'imprimante à votre ordinateur tant que le logiciel n'a pas été réinstallé.

5. Insérez le CD « BarTender Label Printing Software, VIPColor Special Edition » dans le lecteur de CD-ROM de votre ordinateur, puis lancez le programme **Install printer drivers** (Installer les pilotes d'imprimante).
6. Suivez les instructions à l'écran et consultez la rubrique **Installation du logiciel avant la connexion de l'imprimante (recommandé)** à la page 23.

Méthode 2 : désinstallation sur un ordinateur Windows

REMARQUE : utilisez cette méthode si l'option de désinstallation n'est pas disponible dans le menu Démarrer de Windows.

1. Insérez le CD « BarTender Label Printing Software, VIPColor Special Edition » dans le lecteur de CD-ROM de votre ordinateur, puis lancez le programme **Remove printer drivers** (Supprimer les pilotes d'imprimante).
2. Déconnectez l'imprimante de l'ordinateur.
3. Sélectionnez **Remove printer drivers** (Supprimer les pilotes d'imprimante) et suivez les instructions à l'écran.
4. Redémarrez l'ordinateur.

REMARQUE : il est important que vous déconnectiez l'imprimante avant de redémarrer l'ordinateur. Ne connectez pas l'imprimante à votre ordinateur tant que le logiciel n'a pas été réinstallé.

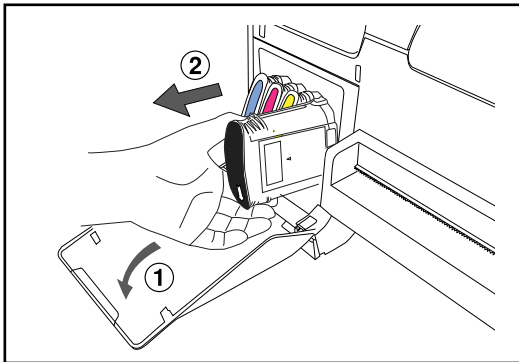
5. Lancez à nouveau le programme **Install printer drivers** (Installer les pilotes d'imprimante).
6. Suivez les instructions à l'écran et consultez la rubrique **Installation du logiciel avant la connexion de l'imprimante (recommandé)** à la page 23.

Entretien

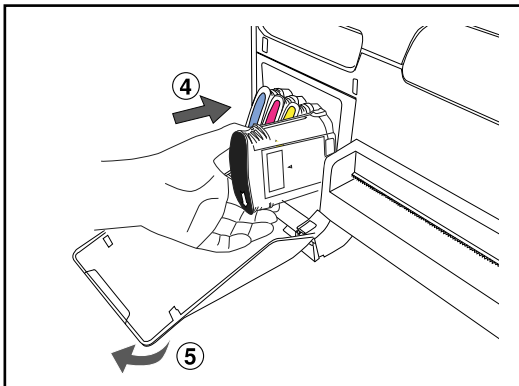
Remplacement des cartouches d'encre

Vous pouvez contrôler les niveaux d'encre sur l'écran du panneau de commande.

REMARQUE : les niveaux d'encre indiqués sont approximatifs. Les niveaux d'encre réels peuvent varier. Installez les cartouches immédiatement après les avoir retirées de leur emballage. Ne laissez pas l'imprimante sans cartouche pendant des périodes prolongées.



1. Ouvrez délicatement le capot des cartouches d'encre.
2. Retirez la cartouche devant être remplacée. Pour cela, saisissez-la entre votre pouce et votre index, puis tirez-la vers vous.
3. Retirez l'emballage de la cartouche d'encre neuve.



4. Placez la cartouche neuve dans le compartiment de couleur correspondant, puis insérez-la. Appuyez fermement sur la cartouche afin de vous assurer qu'elle est en place.
5. Fermez le capot des cartouches d'encre.

Nettoyage des têtes d'impression

Si certains caractères ne sont pas correctement imprimés, ou si des points ou des lignes sont manquants en sortie d'imprimante, il est possible que les buses soient bouchées et que vous deviez nettoyer les têtes d'impression.

Si vous constatez que la qualité des documents imprimés se détériore, suivez les étapes ci-après dans l'ordre indiqué :



1. Sur le panneau de commande,
 - Appuyez sur le bouton **MENU** pour accéder au menu principal.
 - Sélectionnez **Entretien**.
 - Sélectionnez **Nettoyer têtes d'impression**.
 - Appuyez sur **←** pour procéder au nettoyage.
2. Remplacez les têtes d'impression si les problèmes persistent après le nettoyage. Pour obtenir de plus amples informations, reportez-vous à la rubrique **Pour remplacer les têtes d'impression** à la page 30.

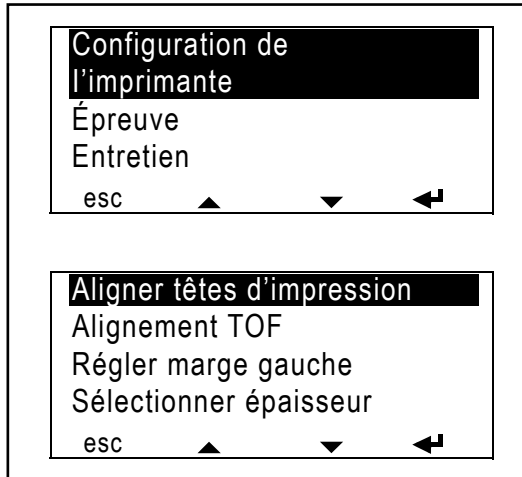
ATTENTION : le fabricant décline toute responsabilité en cas de dommages à l'imprimante résultant de la modification des têtes d'impression, ou de l'utilisation incorrecte ou non autorisée de la tête d'impression.

Pour aligner les têtes d'impression

Chaque fois que vous remplacez une tête d'impression, vous devez procéder à son alignement afin d'assurer une qualité d'impression optimale.

REMARQUE :

- Appuyez sur **▲** ou **▼** pour passer d'une option à une autre.
 - Appuyez sur **←** pour sélectionner une option.
 - Appuyez sur **esc** pour revenir au niveau précédent.
-



1. Sur le panneau de commande,
 - Appuyez sur le bouton **MENU** pour accéder au menu principal.
 - Sélectionnez **Configuration de l'imprimante**.
 - Sélectionnez **Aligner têtes d'impression**.
2. Le message suivant s'affiche : « **Retir. toutes étiquet. Ins. papier Lettre/A4 arrière de l'imprim. Entrée pour démarrer** ».
3. Insérez une feuille de papier Lettre/A4 à l'arrière de l'imprimante, puis appuyez sur **↵** pour lancer la procédure d'alignement.
4. Insérez une deuxième feuille de papier Lettre/A4 à l'arrière de l'imprimante lorsque vous y êtes invité.

REMARQUE : la procédure d'alignement prend environ 2 minutes. Le message « **Alignement terminé** » s'affiche sur le panneau de commande une fois l'alignement terminé. Une fois la procédure d'alignement de la tête d'impression terminée, chargez l'étiquette avec laquelle vous allez travailler.

Pour nettoyer les têtes d'impression

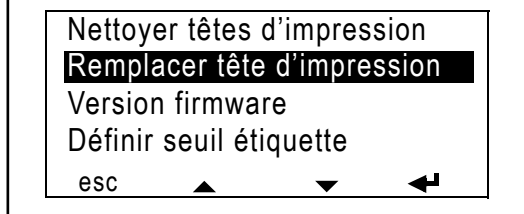
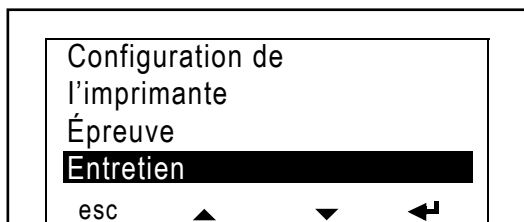
Si certains caractères ne sont pas correctement imprimés, ou si des points ou des lignes sont manquants en sortie d'imprimante, il est possible que les buses soient bouchées et que vous deviez nettoyer les têtes d'impression.

REMARQUE : le nettoyage nécessite l'utilisation d'encre. Par conséquent, nettoyez les têtes d'impression uniquement lorsque cela est nécessaire. Le nettoyage prend de 3 à 5 minutes. Cette procédure peut être bruyante. Ne nettoyez pas les têtes d'impression manuellement.



1. Sur le panneau de commande,
 - Appuyez sur le bouton **MENU** pour accéder au menu principal.
 - Sélectionnez **Entretien**.
 - Sélectionnez **Nettoyer têtes d'impression**.
 - Appuyez sur ◀ pour procéder au nettoyage. Le message « **Nettoyage terminé** » s'affiche sur le panneau de commande une fois le nettoyage terminé.

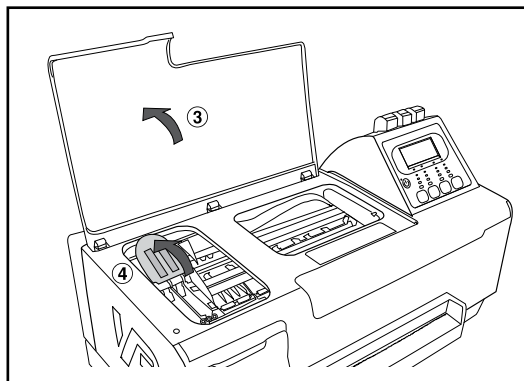
Pour remplacer les têtes d'impression



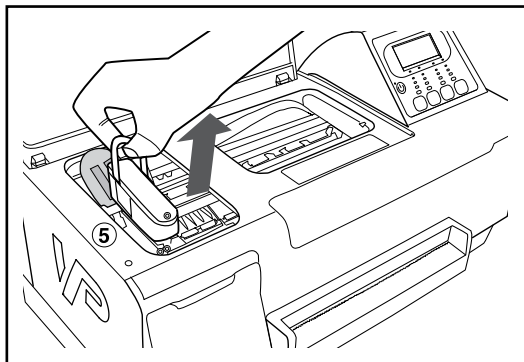
1. Sur le panneau de commande,
 - Appuyez sur le bouton **MENU** pour accéder au menu principal.
 - Sélectionnez **Entretien**.
 - Sélectionnez **Remplacer tête d'impression**.

REMARQUE :

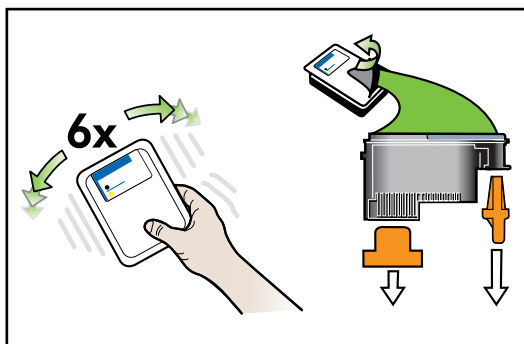
- Appuyez sur ▲ ou ▼ pour passer d'une option à une autre.
- Appuyez sur ◀ pour sélectionner une option.
- Appuyez sur **esc** pour revenir au niveau précédent.



2. Le message « **Ouvrir couvercle supérieur** » s'affiche.
3. Ouvrez le couvercle supérieur. Le chariot de la tête d'impression se déplace vers la gauche de l'imprimante.
4. Soulevez le loquet de la tête d'impression.



5. Retirez la tête d'impression du chariot en tirant la poignée vers le haut.
6. Avant de jeter la tête d'impression, remplacez les éléments de protection dessus.



7. Secouez 6 fois la tête d'impression neuve, comme indiqué dans le schéma ci-contre.
8. Retirez l'emballage de la tête d'impression neuve.
9. Retirez le matériel et le ruban de protection.

ATTENTION : manipulez avec soin le matériel et le ruban de protection, ainsi que les cartouches d'encre afin d'éviter de tacher vos vêtements ou vos meubles.

Après avoir retiré le matériel et le ruban de protection, ne touchez pas les contacts électriques ou les buses de la tête d'impression. Dans le cas contraire, l'imprimante n'imprimera pas correctement.

REMARQUE : conservez les éléments de protection afin de les replacer sur la tête d'impression lors du prochain remplacement.

10. Pour installer chaque tête d'impression à l'emplacement correct, reportez-vous aux étiquettes de couleur sur le chariot de la tête d'impression.

11. Poussez fermement la tête d'impression dans le chariot.

REMARQUE : la tête d'impression ne s'enclenche pas correctement si vous la placez dans le mauvais compartiment.

12. Abaissez le loquet de la tête d'impression pour maintenir cette dernière en place.

13. Refermez le couvercle supérieur. L'imprimante procède à la vérification et à l'initialisation des têtes d'impression.

Stockage des consommables

Cette section aborde les rubriques suivantes :

- Stockage des cartouches d'encre
- Stockage des têtes d'impression

Stockage des cartouches d'encre

Vous pouvez laisser les cartouches d'encre dans l'imprimante pendant de longues périodes. Si vous retirez les cartouches d'encre, placez-les dans un emballage hermétique, par exemple un sac plastique avec fermeture.

Stockage des têtes d'impression

Vous pouvez laisser les têtes d'impression dans l'imprimante pendant de longues périodes. Si vous retirez les têtes d'impression, remplacez les éléments de protection d'origine dessus. Il est possible que la qualité d'impression se dégrade rapidement si vous retirez les têtes d'impression de l'imprimante. Ne touchez pas les contacts électriques ou la plaque de buse.

ATTENTION : veillez à retirer les têtes d'impression avant de déplacer l'imprimante.

Conseils de dépannage

Résolution des problèmes d'impression

- L'imprimante s'éteint inopinément
- Les voyants rouge, vert et jaune de l'imprimante sont allumés ou clignotent
- L'imprimante ne répond pas (rien ne s'imprime)
- L'imprimante ne reconnaît pas l'une des têtes d'impression installées
- L'impression est lente
- L'imprimante imprime des pages vierges ou incomplètes
- Certains caractères ou images sont manquants ou incorrects
- Le texte ou les images ne sont pas correctement placés
- L'image est imprimée en dehors des intervalles définis

L'imprimante s'éteint inopinément

Vérifiez la prise secteur et les connexions

Vérifiez que l'imprimante est correctement raccordée à une prise secteur de courant alternatif (CA).

Les voyants rouge, vert et jaune de l'imprimante sont allumés ou clignotent

Une erreur non récupérable est survenue.

Débranchez tous les câbles (cordon d'alimentation, câble réseau, câble USB, etc.), attendez 20 secondes, puis rebranchez-les. Si le problème persiste, visitez le site Web de VIPColor (www.vipcolor.com/support) pour obtenir les dernières informations de dépannage ou la résolution des problèmes.

L'imprimante ne répond pas (rien ne s'imprime)

Le voyant vert s'est-il mis à clignoter ?

Si OUI, réinitialisez l'imprimante.

Dans le cas contraire, vérifiez que les câbles sont raccordés et vérifiez le spouleur du fichier d'impression. Supprimez les fichiers ou réinitialisez le spouleur.

Réinitialisez l'imprimante

Essayez de relancer l'impression d'un de vos documents, car il peut s'agir d'une erreur de fichier.

Essayez de relancer un travail déjà imprimé correctement, car il peut s'agir d'un problème au niveau du fichier.

L'imprimante ne reconnaît pas l'une des têtes d'impression installées

Inspectez le loquet de la tête d'impression

Vérifiez que le loquet de la tête d'impression est correctement fermé.

Vérifiez la tête d'impression

Assurez-vous d'avoir inséré la tête d'impression dans le bon compartiment. Pour obtenir de plus amples informations, reportez-vous à la rubrique **Pour remplacer les têtes d'impression** à la page 30.

Éteignez l'imprimante après avoir retiré la tête d'impression

Après avoir retiré la tête d'impression, fermez le loquet et le couvercle de la tête d'impression. Éteignez l'imprimante, attendez environ 20 secondes, puis rallumez-la sans la tête d'impression. Une fois l'imprimante redémarrée, replacez la tête d'impression.

L'impression est lente

Vérifiez la configuration système

Assurez-vous que l'ordinateur répond à la configuration requise de l'imprimante.

Vérifiez les paramètres du logiciel de l'imprimante

L'impression est plus lente lorsque la qualité d'impression (mesurée en points par pouce) est définie sur Meilleure ou Maximale. Pour augmenter la vitesse d'impression, sélectionnez d'autres paramètres d'impression dans le pilote d'imprimante. Pour obtenir de plus amples informations, reportez-vous à la rubrique **Modification des paramètres d'impression** à la page 20.

Vérifiez la taille du fichier d'impression

Il est possible que le fichier soit volumineux et long à imprimer.

L'imprimante imprime des pages vierges ou incomplètes

Vérifiez les paramètres du support

- Veillez à sélectionner les paramètres de qualité d'impression correspondant au support chargé dans les bacs.
- Vérifiez que les paramètres de page dans le pilote d'imprimante correspondent à la taille de la page du support chargé à l'arrière de l'imprimante.

Certains caractères ou images sont manquants ou incorrects

Vérifiez les paramètres de marge

Vérifiez que les paramètres de marge du document ne dépassent pas la zone imprimable de l'imprimante.

Le texte ou les images ne sont pas correctement placés

Vérifiez si le support est correctement chargé

Assurez-vous que les guides de longueur et de largeur sont correctement placés contre les bords du support. Pour obtenir de plus amples informations, reportez-vous à la rubrique **Chargement du support** à la page 19.

Vérifiez le format du support

- Le contenu d'une page risque d'être tronqué si le format du document est supérieur à celui du support utilisé.
- Vérifiez que le format du support sélectionné dans le pilote d'imprimante correspond au format du support chargé dans le bac.

Vérifiez les paramètres de marge

Si une partie du texte ou des images est tronquée au niveau des bords de la page, vérifiez que les valeurs définies pour les marges ne sont pas supérieures à la zone imprimable de l'imprimante.

Vérifiez l'orientation de la page

Assurez-vous que le format du support et l'orientation de la page sélectionnés dans l'application correspondent aux paramètres du pilote d'imprimante. Pour obtenir de plus amples informations, reportez-vous à la rubrique **Modification des paramètres d'impression** à la page 20.

L'image est imprimée en dehors des intervalles définis

Vérifiez les paramètres du pilote

- Assurez-vous d'avoir sélectionné le bon type de capteur dans le pilote sous l'onglet Étiquette.
- Vérifiez que le capteur d'étiquettes est positionné sous le support.

Si aucune de ces solutions ne fonctionne, il est possible que l'application ne parvienne pas à interpréter correctement les paramètres d'impression. Reportez-vous aux notes de version pour prendre connaissance des conflits de logiciel connus ou consultez la documentation de l'application. Vous pouvez également contacter le fabricant du logiciel pour obtenir une aide spécifique.

L'impression est de mauvaise qualité et présente des résultats inattendus

Cette section aborde les rubriques suivantes :

- Les documents imprimés sont de mauvaise qualité
- Les documents imprimés contiennent des caractères incohérents
- L'encre bave
- Les couleurs du document imprimé sont ternes
- Les couleurs s'impriment en noir et blanc
- Les couleurs imprimées ne sont pas les bonnes
- Les documents présentent des bavures de couleurs
- Les couleurs ne sont pas alignées correctement

Les documents imprimés sont de mauvaise qualité

Vérifiez la qualité du papier

Il est possible que le papier ne soit pas compatible avec une imprimante à jet d'encre. Vérifiez que le support utilisé répond aux spécifications de l'imprimante, puis essayez de reprendre l'impression. Pour obtenir de plus amples informations, reportez-vous à la rubrique **Sélection du support d'impression** à la page 18.

Vérifiez le type de support chargé dans l'imprimante

- Assurez-vous que le bac prend en charge le type de support chargé.

Les documents imprimés contiennent des caractères incohérents

Si l'impression d'un travail est interrompue, il est possible que l'imprimante ne parvienne pas à reconnaître la suite du travail. Annulez le travail d'impression et attendez que l'imprimante soit prête. Si l'imprimante ne revient pas à l'état « Prêt », annulez tous les travaux d'impression et attendez quelques instants. Lorsque l'imprimante est prête, relancez le travail. Si vous êtes invité à relancer l'impression, cliquez sur Annuler. Redémarrez l'imprimante si cette solution ne fonctionne pas.

Vérifiez le fichier document

Il est possible que le fichier document soit endommagé. Si vous parvenez à imprimer d'autres documents à partir de la même application, essayez d'imprimer une copie de sauvegarde de votre document, le cas échéant.

L'encre bave

Vérifiez le type de support

Certains types de support n'absorbent pas bien l'encre. Veillez à disposer d'étiquettes adaptées à l'imprimante. Pour ce type de support, l'encre sèche plus lentement et des taches risquent d'apparaître. Pour obtenir de plus amples informations, reportez-vous à la rubrique **Sélection du support d'impression** à la page 18.

Les couleurs du document imprimé sont ternes

Vérifiez le mode d'impression

Les modes Brouillon et Rapide du pilote d'imprimante vous permettent d'imprimer plus rapidement et conviennent parfaitement à l'impression de brouillons. Pour obtenir de meilleurs résultats, sélectionnez Normal ou Supérieur. Pour obtenir de plus amples informations, reportez-vous à la rubrique **Modification des paramètres d'impression** à la page 20.

Vérifiez les paramètres du type de papier

En cas d'impression sur des transparents ou sur d'autres supports spéciaux, sélectionnez le type de support correspondant dans le pilote d'imprimante. Pour obtenir de plus amples informations, consultez la rubrique **Impression sur des supports spéciaux ou de taille personnalisée** à la page 21.

Les couleurs s'impriment en noir et blanc

Vérifiez les paramètres d'impression

Vérifiez que l'option Imprimer en niveaux de gris n'est pas sélectionnée dans le pilote d'imprimante.

Les couleurs imprimées ne sont pas les bonnes

Vérifiez les paramètres d'impression

Vérifiez que l'option Imprimer en niveaux de gris n'est pas sélectionnée dans le pilote d'imprimante.

Vérifiez le fichier d'impression

Assurez-vous que le fichier d'impression est en mode RVB. En mode CMJN, il est possible que l'imprimante n'imprime aucun fichier ou que les couleurs ne soient pas correctement imprimées. Il est également possible que les paramètres définis pour le support modifient les couleurs imprimées.

Vérifiez les options

Vérifiez que le support utilisé dans l'imprimante est compatible avec l'appareil.

Les documents présentent des bavures de couleurs

Vérifiez les cartouches d'encre

Vérifiez que les cartouches d'encre n'ont pas été manipulées. Le remplissage et l'utilisation d'encres incompatibles peuvent avoir une incidence sur le système d'impression, ce qui risque de réduire la qualité d'impression, voire d'endommager l'imprimante et la tête d'impression.

Vérifiez le type de support

Certains supports ne peuvent pas être utilisés avec cette imprimante. Pour obtenir de plus amples informations, reportez-vous à la rubrique **Sélection du support d'impression** à la page 18.

Les couleurs ne sont pas alignées correctement

Vérifiez que l'alignement automatique de la tête d'impression a bien été exécuté. Dans le cas contraire, procédez à l'alignement automatique. Pour obtenir de plus amples informations, reportez-vous à la rubrique **Pour aligner les têtes d'impression** à la page 28.

Résolution des problèmes liés à l'installation

Si les rubriques suivantes ne permettent pas de résoudre votre problème, consultez la section Support et garantie pour obtenir plus de détails sur le service d'assistance de VIPColor.

- Conseils lors de l'installation du matériel
- Conseils lors de l'installation du logiciel
- Élimination d'un bouchage dans l'imprimante

Conseils lors de l'installation du matériel

Vérifiez l'imprimante

- Veillez à retirer tous les éléments et rubans d'emballage à l'intérieur et à l'extérieur de l'imprimante.
- Assurez-vous d'avoir chargé un support dans l'imprimante.
- Vérifiez que le voyant d'alimentation et que le voyant vert sont allumés. Si d'autres voyants sont allumés ou clignotent, une erreur s'est produite. Pour obtenir de plus amples informations, reportez-vous à la rubrique **Signification des voyants d'état** à la page 3.
- Vérifiez que l'état En ligne et que les barres de niveau des cartouches d'encre CMJN sont affichés sur le panneau de commande.
- Assurez-vous que l'imprimante peut imprimer une page de diagnostic.
- Vérifiez que le module arrière est correctement en place.

Vérifiez les connexions du matériel

- Vérifiez que les cordons et les câbles que vous utilisez sont en bon état et correctement raccordés.
- Vérifiez que le cordon d'alimentation est correctement raccordé à l'imprimante et à une prise secteur opérationnelle.

Conseils lors de l'installation du logiciel

Vérifiez le système de l'ordinateur

- Vérifiez que votre ordinateur fonctionne sous l'un des systèmes d'exploitation pris en charge.
- Assurez-vous que l'ordinateur répond à la configuration minimale requise.
- Dans le gestionnaire d'impression de Windows, vérifiez que les pilotes USB n'ont pas été désactivés.
- Si vous utilisez un ordinateur fonctionnant sous Windows et si celui-ci ne parvient pas à détecter l'imprimante, procédez à la désinstallation du pilote d'impression à l'aide du CD intitulé « BarTender Label Printing Software, VIPColor Special Edition ». Redémarrez votre ordinateur, puis réinstallez le pilote d'impression.

Vérifiez les points suivants avant l'installation

- Veillez à utiliser le CD « BarTender Label Printing Software, VIPColor Special Edition » qui contient le logiciel d'installation correspondant à votre système d'exploitation.
- Avant d'installer le logiciel, assurez-vous que tous les autres programmes sont fermés.
- Si l'ordinateur ne reconnaît pas le chemin d'accès au lecteur de CD-ROM que vous avez indiqué, assurez-vous d'avoir spécifié la bonne lettre du lecteur.
- Si l'ordinateur ne parvient pas à reconnaître le CD « BarTender Label Printing Software, VIPColor Special Edition » dans le lecteur de CD-ROM, inspectez le CD pour savoir s'il n'est pas endommagé. Le pilote d'imprimante est disponible en téléchargement sur le site Web de VIPColor (www.vipcolor.com/support).

REMARQUE : après avoir corrigé un problème, vous devez relancer le programme d'installation.

Élimination d'un bouchage dans l'imprimante

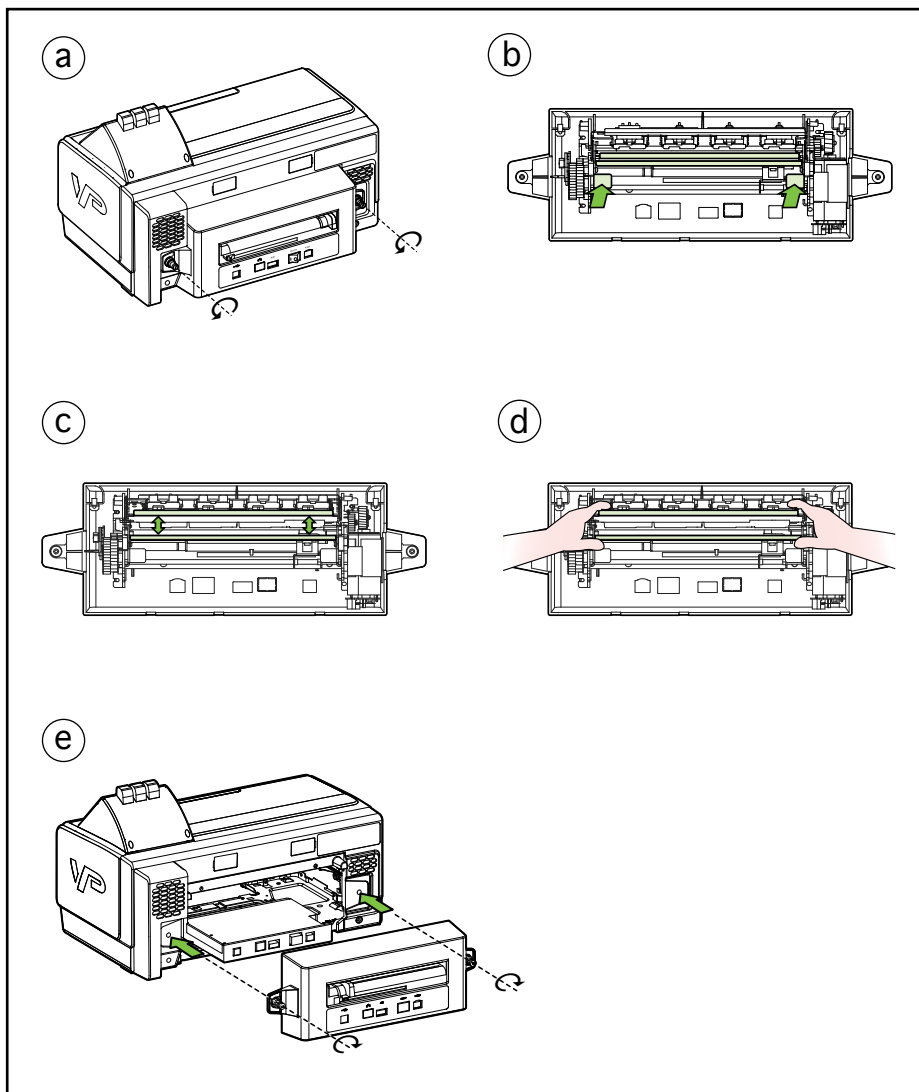
Si le chariot ne se déplace pas

Si l'étiquette est bloquée sous le chariot et si ce dernier ne parvient pas à se déplacer, suivez les instructions ci-dessous pour résoudre l'incident.

1. Appuyez sur le bouton de mise sous/hors tension sur le panneau de commande pour éteindre l'imprimante.
2. Placez l'interrupteur d'alimentation situé à l'arrière de l'imprimante en position d'arrêt.
3. Ouvrez le couvercle supérieur de l'imprimante.
4. Retirez délicatement l'étiquette bloquée dans le chariot.
5. Mettez l'imprimante sous tension et procédez à l'alignement de la tête d'impression.
6. Coupez les étiquettes froissées du rouleau d'étiquettes, puis rechargez l'étiquette pour l'impression.

Si une étiquette est bloquée dans l'imprimante

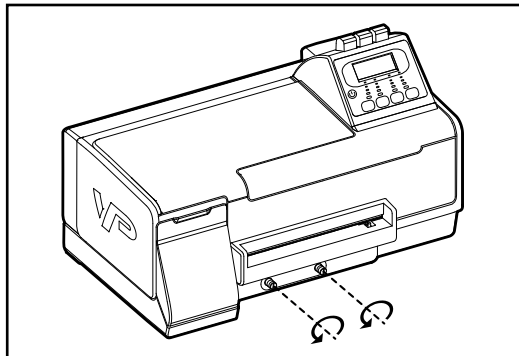
1. Appuyez sur le bouton de mise sous/hors tension sur le panneau de commande pour éteindre l'imprimante.
2. Placez l'interrupteur d'alimentation situé à l'arrière de l'imprimante en position d'arrêt.
3. Retirez le module arrière.



4. Coupez l'étiquette bloquée du rouleau et essayez de la retirer de l'imprimante.
5. Nettoyez les restes d'adhésif à l'aide d'un chiffon doux et d'un peu d'alcool isopropylique.

REMARQUE : suivez les consignes ci-après si ne parvenez pas à retirer l'étiquette.

6. Dévissez et retirez le cutter manuel de l'imprimante.

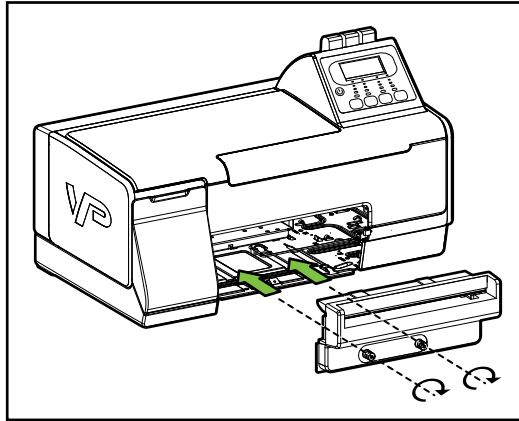


7. Essayez de retirer l'étiquette bloquée.

REMARQUE : si l'étiquette est coincée, essayez de la retirer délicatement. Si vous n'y parvenez pas, contactez votre revendeur. N'introduisez pas d'objets pointus (couteaux, cutters ou tournevis) à l'intérieur de l'imprimante. Vous risqueriez d'endommager l'imprimante.

8. Si les rouleaux ou d'autres surfaces comportent des restes d'adhésif, nettoyez-les à l'aide d'un chiffon doux non pelucheux légèrement imbibé d'alcool isopropylique.

9. Réinstallez le cutter manuel et le chargeur sur l'imprimante.



10. Coupez les étiquettes froissées du rouleau d'étiquettes, puis rechargez l'étiquette pour l'impression.