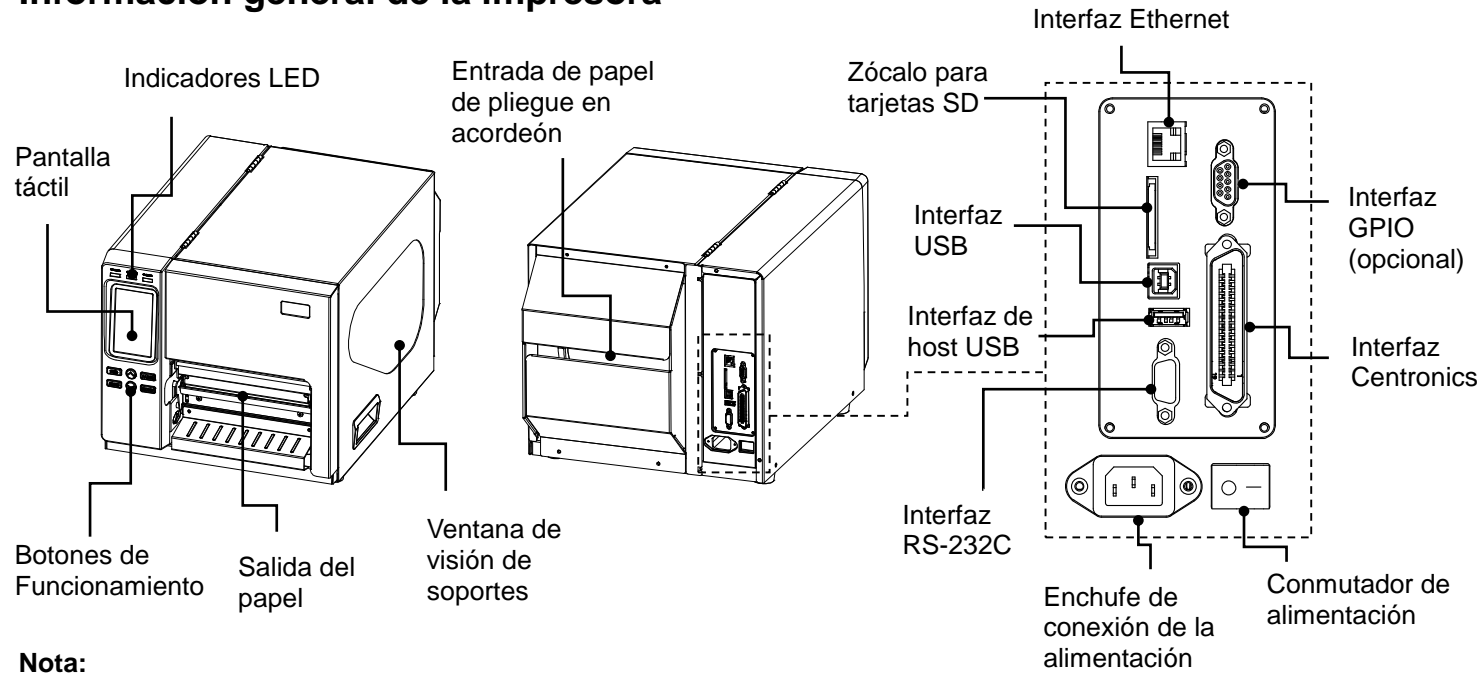


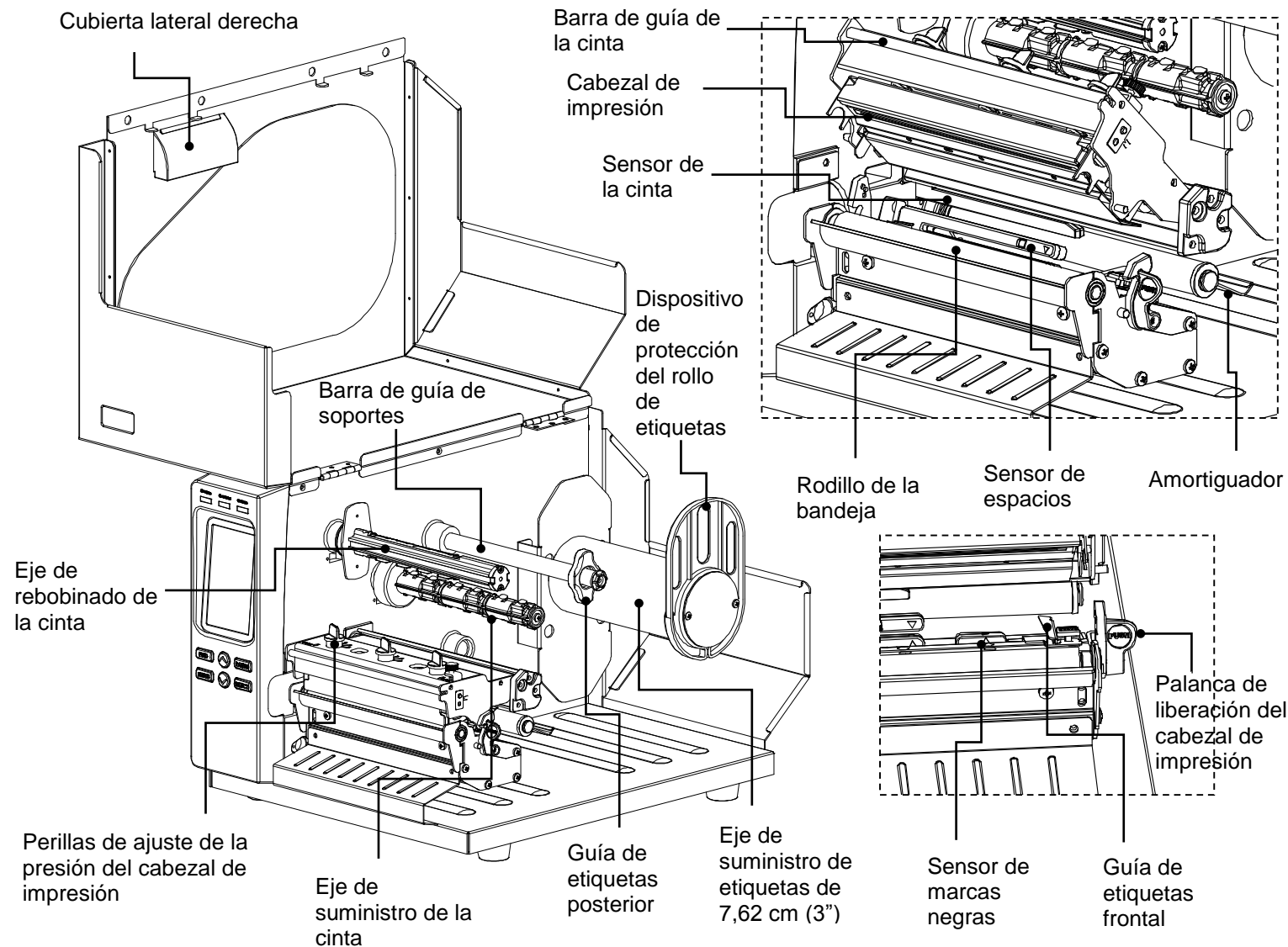
Guía de instalación rápida

Información general de la impresora



Nota:

La imagen de la interfaz es solamente para referencia. Consulte las especificaciones del producto para conocer la disponibilidad de las interfaces.



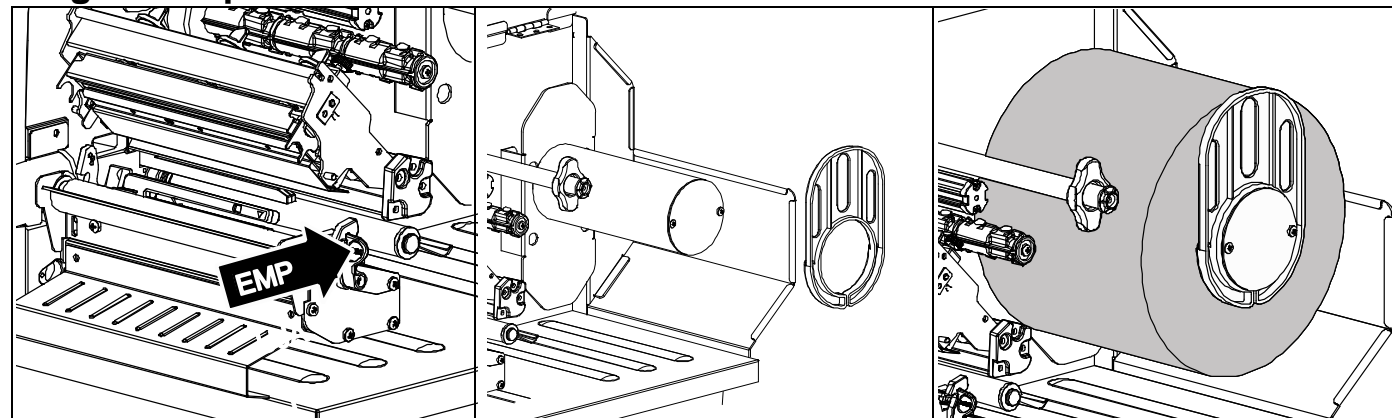
Cargar la cinta

<p>(1) Levante la cubierta de la impresora para abrirla. Presione la palanca de liberación del cabezal de impresión para abrir el mecanismo de dicho cabezal.</p>	<p>(2) Instale la cinta y el núcleo de papel en el eje de suministro de la cinta y en el eje de rebobinado de la cinta.</p>	<p>(3) Pase la cinta por la ranura del sensor de la misma y por el cabezal de impresión. Pegue que la cinta al núcleo de papel de rebobinado de la misma manteniéndola lisa y sin arrugas.</p>
<p>(4) Gire el eje de rebobinado de la cinta en el sentido de las agujas del reloj de 3 a 5 círculos hasta que la cinta quede suave, correctamente estirada y sin arrugas.</p>	<p>(5) Cierre el mecanismo del cabezal de impresión asegurándose de que los cierres estén correctamente situados.</p>	<p>* Colocación del recorrido de la cinta</p> <p>Enrollado exterior recubierto de tinta</p> <p>Eje de rebobinado de la cinta, Sensor de la cinta</p> <p>Enrollado interior recubierto de tinta</p> <p>Barra de guía de la cinta, Eje de suministro de la cinta</p>

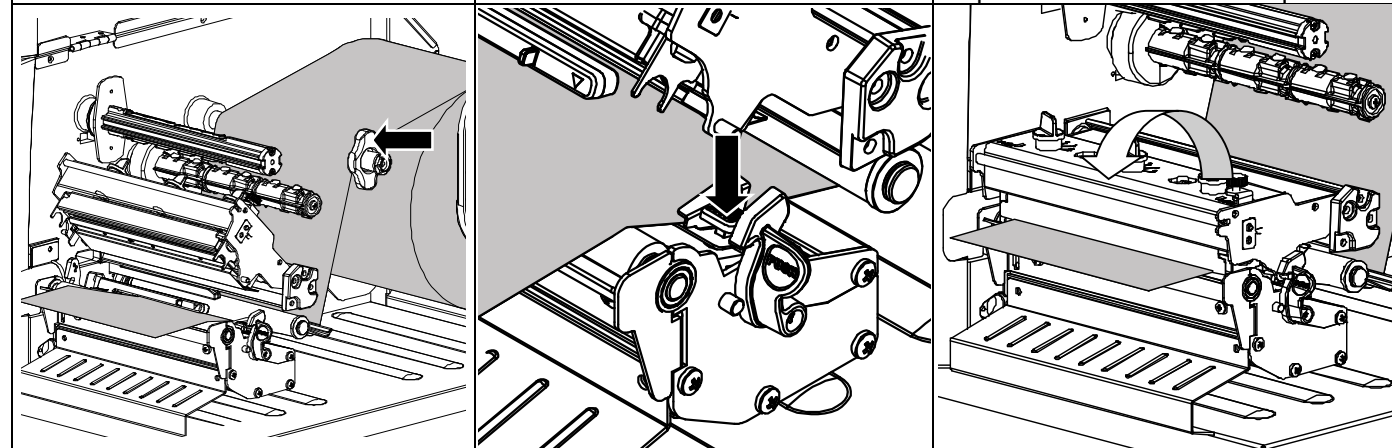
Cambiar la cinta

<p>(1) Corte la cinta entre la barra de la guía de la cinta y el eje de rebobinado de la cinta.</p>	<p>(2) Presione la palanca de liberación del cabezal de impresión para abrir el mecanismo de dicho cabezal. Deslice y extraiga la cinta usada del eje de rebobinado de la cinta.</p>	<p>(3) Instale la nueva cinta y el núcleo de papel en el eje de suministro de la cinta y en el eje de rebobinado de la cinta.</p>
---	--	---

Cargar el soporte

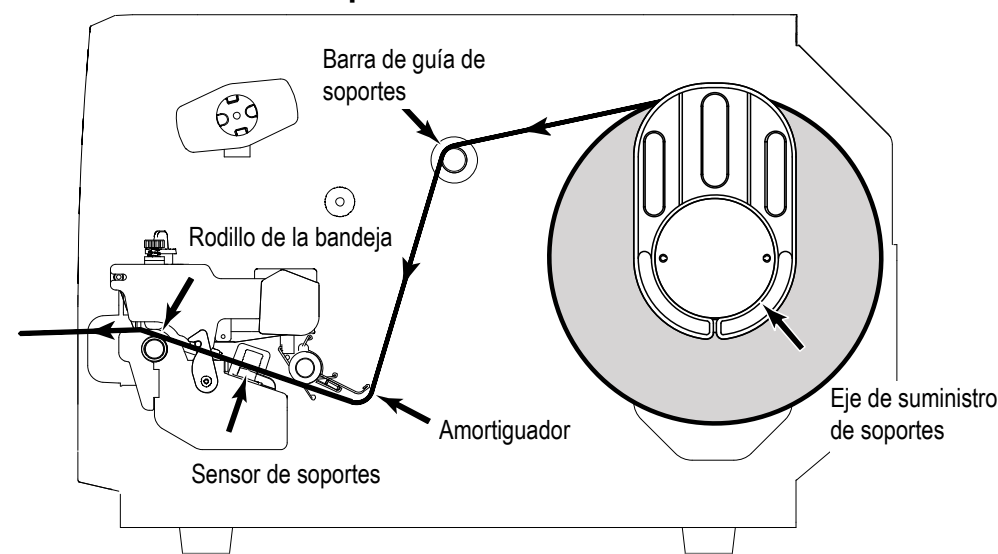


(1) Presione la palanca de liberación del cabezal de impresión para abrir el mecanismo de dicho cabezal.
 (2) Retire el dispositivo de protección del rollo de etiquetas.
 (3) Coloque el rollo de soportes en el eje de suministro de etiquetas. Vuelva a colocar el dispositivo de protección del rollo de etiquetas.



(4) Tire del borde delantero de la etiqueta a través de la barra de guía de soportes pasado el sensor de soportes y coloque el borde delantero en el rodillo de la bandeja. Ajuste la guía de etiquetas trasera para que encaje con la anchura de la etiqueta.
 (5) Mantenga presionada la guía de etiquetas delantera para ajustarla al ancho de las etiquetas.
 (6) Cierre el mecanismo del cabezal de impresión asegurándose de que los cierres estén correctamente situados.

* Colocación del recorrido del soporte



(7) Utilizando el panel de la pantalla frontal, ajuste el tipo de sensor de medios y calibre el sensor seleccionado. (Consulte la sección "Calibración del sensor de soporte" en la página opuesta.)
Nota: Vuelva a calibrar los sensores de marcas negras y espacios cuando cambie el soporte.

Panel de control



LED	Estado	Indicación
POWER (ENCENDIDO/APAGADO)	Apagado	Impresora apagada
	Encendido	Impresora encendida
ON-LINE (EN LÍNEA)	Encendido	La impresora está lista
	Intermitente	Impresora en pausa
	Intermitente	La impresora está descargando datos
ERROR	Apagado	La impresora está lista
	Encendido	Carro abierto o error del módulo de corte
	Intermitente	Sin papel, atasco de papel o sin cinta

Botones	Función
FEED (ALIMENTAR)	Avanzar una etiqueta
PAUSE (PAUSA)	Pausar o reanudar el proceso de impresión
MENU (MENÚ)	1. Entrar en el menú. 2. Salir del menú o cancelar una configuración y volver al menú anterior.
SELECT (SELECCIONAR)	Entrar o seleccionar la opción ubicada en el cursor
UP (SUBIR)	Recorrer la lista de menús hacia arriba
DOWN (BAJAR)	Recorrer la lista de menús hacia abajo

Calibración del sensor de soportes

El sensor de soportes se debe calibrar siempre que se cambie el soporte de etiquetas o después de inicializar la impresora. Siga estos pasos para calibrar el sensor de soportes.

Método 1 : (mediante botones)

- Asegúrese de que el soporte se ha colocado correctamente tal y como se describe a continuación.
- Presione el botón "MENU" (MENÚ) y, a continuación, el botón "SELECT" (SELECCIONAR) para entrar en el menú principal.
- Pulse el botón "DOWN" (BAJAR) para seleccionar la opción "Sensor" (Sensores) y pulse el botón "SELECT" (SELECCIONAR) para acceder a esta opción.
- Seleccione la función "Auto Calibration" (Calibración automática) y pulse el botón "SELECT" (SELECCIONAR) para acceder a esta opción.
- Pulse el botón "UP" (SUBIR) o "DOWN" (BAJAR) para seleccionar el tipo de soporte y pulse el botón "SELECT" (SELECCIONAR) para calibrar automáticamente el sensor de soportes seleccionado.

Método 2 : (mediante pantalla táctil)

- Asegúrese de que el soporte se ha colocado correctamente tal y como se describe a continuación.
- Toque el icono "Calibration" (Calibración) para acceder a esta opción y toque el tipo de soporte para calibrar automáticamente el sensor de soportes seleccionado.

Inicialización de la impresora

La inicialización de la impresora restaurará la configuración predeterminada de la misma. Siga estos pasos para inicializar la impresora.

Método 1 : (mediante botones)

- Presione el botón "MENU" (MENÚ) y, a continuación, el botón "SELECT" (SELECCIONAR) para entrar en el menú principal.
- Pulse el botón "DOWN" (BAJAR) para seleccionar la opción "Service" (Servicio) y pulse el botón "SELECT" (SELECCIONAR) para acceder a esta opción.
- Seleccione la opción "Initialization" (Inicialización) y pulse el botón "SELECT" (SELECCIONAR).
- Seleccione "Yes" (Sí) y pulse el botón "SELECT" (SELECCIONAR) para restaurar la impresora a los valores de fábrica.

Método 2 : (mediante pantalla táctil)

- Toque el icono "MENU" (MENÚ) para entrar en el menú principal y, a continuación, toque el icono "→" para entrar en la página siguiente.
- Toque el icono "Service" (Servicio) para acceder a la lista de configuración y toque la opción "Initialization" (Inicialización).
- Toque la opción "Yes" (Sí) para restaurar la impresora a los valores predeterminados.

Autocomprobación de la impresora

La copia impresa de la autocomprobación se utiliza para comprobar si hay algún punto dañado en la resistencia del cabezal de impresión y muestra las configuraciones actuales de la impresora. Siga los pasos que se indican a continuación para realizar la autocomprobación de la impresora.

Método 1 : (mediante botones)

- Asegúrese de que el soporte se ha colocado correctamente tal y como se describe a continuación.
- Presione el botón "MENU" (MENÚ) y, a continuación, el botón "SELECCIONAR" para entrar en el menú principal.
- Pulse el botón "DOWN" (BAJAR) para seleccionar la opción "Diagnostic" (Diagnóstico) y pulse el botón "SELECT" (SELECCIONAR) para acceder a esta lista de configuración de opciones.
- Seleccione la opción "Print Config." (Imprimir configuración) y pulse el botón "SELECT" (SELECCIONAR) para imprimir la página de autocomprobación.

Método 2 : (mediante pantalla táctil)

- Asegúrese de que el soporte se ha colocado correctamente tal y como se describe a continuación.
- Toque el icono "MENU" (MENÚ) para entrar en el menú principal y, a continuación, toque el icono "→" para entrar en la página siguiente.
- Toque el elemento "Diagnostic" (Diagnósticos) para entrar en esta lista de configuración y, a continuación, toque el elemento "Print Config." (Configuración de impresión) para imprimir la página de autocomprobación.

* Para obtener más información y conocer más funciones de esta impresora, consulte el Manual del usuario que se incluye dentro del disco CD.

* Las especificaciones, los accesorios, las piezas y los programas están sujetos a cambios sin previo aviso.